

**NB:** Прилад оснащено автоматичною системою, вкладаючою локони по чергово в одному напрямку, потім у протилежному, для отримання природного результату (Мал. 6).

- Скінчивши користування приладом, вимкніть його і від'єднайте його від мережі. Дайте приладу охолонути, перш ніж прибрати його на зберігання.

#### Режим очікування

Якщо ви не користуєтесь приладом на протязі більше 20 хвилин, температура його нагріву автоматично знизиться до 50°C. Якщо ви бажаєте знову використати прилад по закінченню даного проміжку часу, достатньо зжати ручки приладу і потім відпустити їх; таким чином прилад нагріється до заданої температури.

#### Автоматична зупинка

Якщо прилад був ввімкнений без перерви на протязі 60 хвилин, він автоматично зупиняється. Якщо ви бажаєте знову використати прилад по закінченню даного проміжку часу, встановіть перемикач 0-I-II на бажаний рівень нагріву, щоб знову ввімкнути прилад.

### НАГЛЯД ЗА ПРИЛАДОМ

Щоб попередити скупчення залишків препаратів для укладки волосся, що може заважати нормальному функціонуванню приладу, необхідно скористатися пристроєм для очистки приладу, що входить у комплект поставки.

- Впевніться у тому, що прилад від'єднаний від мережі, вимкнений і охолов.
- Обережно занурте пристрій для очистки у гарячу воду, змішану з м'яким моючим засобом.
- Вставте пристрій для очистки у порожнину між приладом і циліндром (Мал. 7).
- Декілька раз поверніть пристрій для очистки докола циліндру, щоб видалити усі сліди від препаратів для укладки волосся (Мал. 8).
- Після цього вийміть пристрій для очистки з порожнини приладу.
- Перед тим, як знову використати прилад, дайте йому повністю висохнути.
- Пристроєм для очистки можна користуватися багаторазово. Достатньо просто зняти повстяний тампон, ополоснути його у мильній воді та добре висушіть перед тим, як знову використовувати його.

Корпус приладу можна протерти вологою ганчіркою після того, як від'єднаний від мережі прилад повністю охолоне. Перед тим, як знову ввімкнути прилад у мережу, впевніться у тому, що він повністю висохнув.

**Щипці для укладки волосся**  
**Виробник: BaByliss SA**  
**99 Авеню Аристид Бріан BP72**  
**92120, Монруж, Франція**  
**Зроблено в Китаї**  
**Дата виробництва: див. на товарі**

**BaByliss**  
PARIS

**BaByliss**  
PARIS

**CURL**  
**SECRET**  
**IONIC**



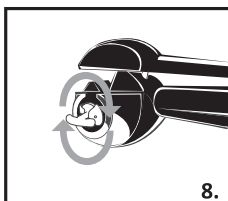
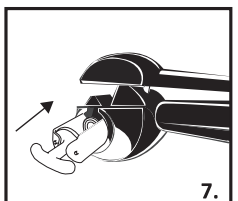
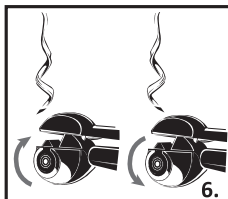
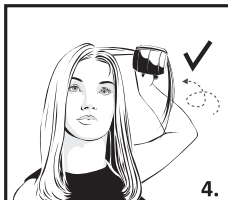
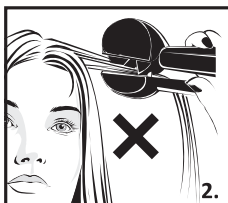
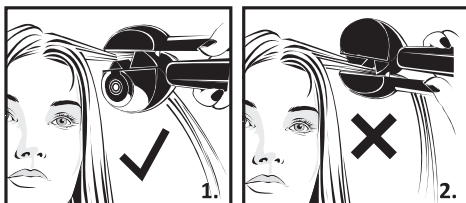
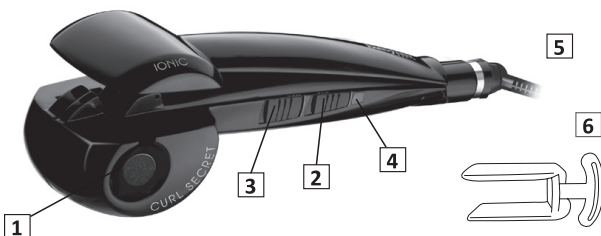
C1050E

## Щипці для укладки волосся C1050E

Пристрій Curl Secret® IONIC від BaByliss дуже зручний у використанні. Він дозволить створити гарні локони, що довго зберігатимуть свій вигляд.

Ніяких утомливих маніпуляцій, ніяких спеціальних рухів - пристрій Curl Secret® IONIC створює локони завдяки своїй прекрасній продуманій автоматичній системі.

Ознайомтеся попередньо з правилами безпеки.



### ХАРАКТЕРИСТИКИ ВИРОБУ

- Керамічне покриття Ceramic (1)
- Швидкий нагрів (максимум 230°C)
- Перемикач 0-I-II: 2 рівня нагрівання – 210°C (I) – 230°C (II) (2)
- 3 варіанти установки тривалості нагріву (8, 10 і 12 секунд) зі звуковим сигналом для створення різних типів локонів (3)
- Іонна технологія: надає волоссю блиск і нейтралізує статичну електрику
- Світлодіодний індикатор роботи (4)
- Автоматичне вимкнення
- Обертовий шнур (5)
- Пристосування для очищення (6)

### ПРАВИЛА КОРИСТУВАННЯ

#### Примітки:

Часто при першому використанні пристрою відчувається специфічний запах. Він зникне під час наступної процедури завивки.

При кожному використанні можлива поява невеликої кількості пари. Причиною може бути випаровування шкірного жиру або залишків засобів для догляду за волоссям (засоби, які потребують змивання, лак і т.д.), або випаровування вологи, що міститься у волоссі.

Щоб оптимально захистити волосся під час завивки, скористайтеся спеціальним теплозахисним спреєм.

Генератор в пристрої вивільняє іони і нейтралізує статичну електрику, надаючи волоссю м'якість і блиск.

Примітка: Генератор іонів під час роботи зазвичай видає звук, схожий на тихе дзижчання: це абсолютно нормальне явище.

### ЗАСТОСУВАННЯ

- Підключіть прилад до мережі і ввімкніть його, обравши температуру нагріву за допомогою перемикача 0-I-II. Дивіться наступну далі таблицю:
- Світловий датчик загоряється і блимає.
- Світловий датчик припиняє блимати, коли досягнута обрана температура нагріву. У цей момент прилад готовий до застосування; світловий датчик продовжує горіти.
- Оберіть тривалість нагріву в залежності від бажаного ефекту. Для отримання легких локонів оберіть мінімальну тривалість нагріву. Для більш крутих локонів оберіть максимальну тривалість нагріву. Орієнтуйтеся на наведену нижче таблицю:

Температура	Тип волосся
(I) : 210°C	Тонке, знебарвлене і/або пошкоджене волосся
(II) : 230°C	Нормальне, густе

- Світловий датчик загоряється і блимає.
- Світловий датчик припиняє блимати, коли досягнута обрана температура нагріву. У цей момент прилад готовий до застосування; світловий датчик продовжує горіти.
- Оберіть тривалість нагріву у залежності від бажаного ефекту. Для отримання легких локонів оберіть мінімальну тривалість нагріву. Для більш крутих локонів оберіть максимальну тривалість нагріву. Орієнтуйтеся на наведену нижче таблицю:

	Тривалість	Звуковий сигнал	Очікуваний ефект
8	8 секунд	3 звукових сигнала	Укладка хвилями
10	10 секунд	4 звукових сигнала	М'які локони
12	12 секунд	5 звукових сигнала	Круті локони

Волосся повинно бути чистим, сухим та ретельно розчесаним.

- Підніміть верхні пасма волосся за допомогою затискачем і почніть укладку з нижніх пасм.
- Відокремте пасма волосся шириною не більше 3 см. Ретельно розчешіть її гребінцем.
- Встановіть прилад на пасма таким чином, щоб циліндр був повернутий в напрямку до голови (Мал. 1, 2).
- Пасма волосся повинна підтримуватися прямо та розташовуватися по центру приладу, між двома ручками.
- Встановив належним чином прилад, закрийте ручки, щоб дати можливість приладу захопити пасма волосся.

**Увага:** Якщо ви продовжуєте утримувати рукою кінчик пасма волосся після закриття ручок, прилад зупиниться і видасть звуковий сигнал, щоб попередити вас про необхідність ослабити натягнення, здійснюване вашою рукою (Мал.3, 4).

Якщо відокремлена пасма занадто широка (більше 3 см) чи невірно розташована по відношенню до центру, прилад зупиниться і видасть звуковий сигнал, сповіщаючи про наявність проблеми. Ця система дозволяє уникнути заплутування волосся.

- Утримуйте прилад в обраній позиції до тих пір, доки не пролунає звуковий сигнал (після 3, 4 чи 5, звуковими сигналами, що слідує один за одним, дивіться приведену вище таблицю)
- Потім розкрийте прилад, відпустив ручки, і обережно вивільніть пасма волосся. Не тягніть за прилад, щоб звільнити пасма: вони можуть втратити свою форму (Мал. 5).
- Почекайте, доки волосся охолоне, перш ніж уложити їх у зачіску чи зачесати пасми.
- Поступайте аналогічним чином зі всіма зоставшися пасмами волосся, поки не отримаєте бажану кількість локонів.