

BaByliss®



Вироблено в Китаї

OT991E/OT992E/OT996E - T189a

BABYLIS SARL

Промислова зона Валь де Кальвіні,
59141, Іві
Франція

www.babyliss.ua

FAC 2025/02

IB-25/037-1

OT991E/OT992E/OT996E

Загальні рекомендації

- Перед кожним використанням приладу обов'язково переконайтесь, що на лезах тримера не залишилось зістрижених волосків або інших забрудень.
- Користуйтесь пристроєм на чистому, сухому і ретельно розчесаному волоссі без заплутаних пасм.

Заряджання приладу

- Перед першим використанням приладу слід повністю зарядити його протягом 3 годин без перерви. Ця початкова посилена зарядка надає приладу оптимальні потужнісні характеристики, що гарантує безперебійну швидку стрижку при кожному використанні. Максимальна ємність акумулятора досягається лише після 3 циклів заряджання/розряджання.
- Приєднайте магнітний кінець зарядного кабелю до зарядної бази (якщо вона входить у комплект) або безпосередньо до основи приладу.
- Вставте кабель для заряджання USB-C в адаптер і підключіть до відповідної електричної розетки; якщо розетка має настінний вимикач, увімкніть його. Під час заряджання приладу білий світлодіодний індикатор блиматиме, а після повної зарядки – гортиме постійно.

Примітка: Перед установкою тримера на заряджання обов'язково вимкніть пристрій.

- Повна зарядка протягом 3 годин забезпечує достатню енергію для подальшого використання приладу протягом 45 хвилин.
- Тривалість наступних зарядок має становити 3 години.
- Коли під час використання тримера заряд закінчується, починає блимати світлодіодний індикатор; це означає, що заряду акумулятора залишилось приблизно на 5 хвилин роботи приладу.
- Якщо індикатор заряджання починає блимати швидко (більше 4 спалахів на секунду), це означає, що пристрій несправний. У такому разі припиніть заряджання, відключіть адаптер від мережі та зв'яжіться з відділом обслуговування клієнтів Conair.
- Після завершення процесу заряджання пристрій переходить у режим очікування (споживана потужність <0,5 Вт).

УВАГА! Для заряджання приладу використовуйте лише відповідний сертифікований USB-адаптер для заряджання (BaByliss CA100) з наступними номінальними характеристиками: 5V, 1A, 5W. Використання несертифікованого або невідповідного блоку живлення може призвести до виникнення небезпечних ситуацій або серйозних травм.

Зарядний кабель USB-C можна придбати на сайті www.babyliss.com.

Підтримання працездатності батарей

Для підтримки оптимальної ємності акумуляторів раз на 6 місяців тримеру слід дати можливість повністю розрядитись, а потім знову зарядити його протягом 3 годин.

USB-адаптер

USB-адаптер для заряджання не входить до комплексу поставки цього приладу. Якщо вам потрібен адаптер для заряджання, ви можете зайти на сайт www.babyliss.com і ввести код виробу 35209960 у розділі «Запчастини та аксесуари». Якщо вам потрібна допомога у пошуку адаптера, будь ласка, зв'яжіться з відділом обслуговування клієнтів Conair для отримання додаткової інформації.

ЗВЕРНІТЬ УВАГУ! Використання несертифікованого або невідповідного блоку живлення може призвести до виникнення небезпечних ситуацій або серйозних травм.

Увімкнення приладу

- Щоб увімкнути тример, натисніть кнопку живлення на пристрої. Загориться світлодіодний індикатор готовності до використання.
- Щоб вимкнути тример, натисніть кнопку на пристрої. Світлодіодний індикатор згасне.

Гребінчасті насадки

- До комплексу поставки приладу входять 4 гребінчасті насадки для тримера.
- За допомогою однієї з 4 гребінчастих насадок для щетини або короткої бороди ви зможете досягти потрібної вам довжини - 1, 2, 3 або 5 мм.

Примітка: тример можна використовувати без гребінчастої насадки, у такому разі висота різзу становитиме 0,2 мм.

Як встановлювати та знімати гребінчасті насадки

- Розташуйте гребінчасту насадку над лезом з одного боку, як показано на малюнку (Fig. 1), і обережно натисніть на насадку з іншого боку, доки вона не зафіксується на місці.
- Щоб зняти гребінчасту насадку, обережно натисніть на неї з одного боку, підштовхніть пальцем знизу з іншого боку та акуратно зніміть гребінчасту насадку з ножового блоку, як показано на малюнку (Fig. 2).

Примітка: Перегляньте відео на сайті www.babyliss.com, щоб дізнатися, як прикріпити або зняти гребінчасту насадку.

Гоління тримером

- Увімкніть тример.
- Тримайте тример так, щоб лезо щільно прилягало до шкіри.
- Проведіть тримером по волоссю. Лезо повторює контури вашої голови, тому гоління буде комфортним у будь-якому напрямку.
- Дайте тримеру працювати зі своєю власною швидкістю, тоді його функціонування буде найефективнішим.
- Ні в якому разі не вимикайте пристрій, поки він знаходиться у волоссі.

Окантовка

- Для оформлення контурів стрижки (на потилиці або скронях, наприклад) зніміть гребінчасту насадку.
- Тримайте пристрій так, щоб його передня частина була повернута до голови.
- Оформіть контури стрижки рухом униз, приставивши зубці тримера до самого краю стрижки на скронях або на шії. Стрижка набуде акуратної завершеності.

Змінний ножовий блок ▼ или ▲

- Перед зняттям або встановленням ножового блоку обов'язково вимкніть пристрій.
- Щоб зняти головку тримера з ручки, коли вона знаходиться у заблокованому положенні, як показано на малюнку (Fig. 3), поверніть головку проти годинникової стрілки так, щоб символ «▲» на ручці з'єднався з символом «▼» на головці тримера, потім обережно потягніть за головку вгору та зніміть її з ручки приладу, як показано на малюнку (Fig. 4).
- Щоб встановити головку на ручку тримера, з'єднайте символ «▼» на головці з символом «▲» на ручці, як показано на малюнку (Fig. 5), а потім поверніть головку тримера за годинниковою стрілкою.
- Коли символ «▼» на головці тримера суміститься з символом «►» на ручці приладу, як показано на малюнку (Fig. 6), головка зафіксується у встановленому положенні, і пристрій буде готовий до використання.

Водонепроникність IPX7

Тример та його гребінчасті насадки абсолютно водонепроникні: приладом можна користуватися під душем і у ванній кімнаті. Після кожного використання та перед тим, як прибрати тример на зберігання, пристрій слід очистити та ретельно висушити. Дивіться розділ «Догляд та обслуговування».

Функція дорожньої блокування

- Щоб запобігти ненавмисному вмиканню приладу, ви можете заблокувати його за допомогою кнопки живлення, позначеної символом I/O.
- Натисніть кнопку, позначену символом I/O, і утримуйте її у натиснутому положенні протягом 2 секунд. Світлодіодний індикатор блиматиме протягом 3 секунд, підтверджуючи, що пристрій заблоковано. Якщо ви хочете розблокувати пристрій, натисніть кнопку живлення, позначену символом I/O, і утримуйте її у натиснутому положенні протягом 2 секунд. Пристрій розблокується і почне працювати в звичайному режимі.
- Під час заряджання приладу функція дорожньої блокування автоматично вимикається.

Догляд та обслуговування

- Для підтримки оптимальної продуктивності прилад слід очищати після кожного використання.
- Закінчивши користуватися пристроєм, зніміть гребінчасту насадку, ополосніть її під проточною водою та дайте повністю висохнути перед тим, як прибрати насадку на зберігання або знову скористатися нею.
- Ножовий блок тримера мийте, що полегшує догляд за пристроєм. Ополосніть ножовий блок під проточною водою, щоб видалити з лез усі зістрижені волоски, і дайте повністю висохнути перед тим, як прибрати на зберігання або знову скористатися ним.
- Не розбирайте леза ножового блоку.
- Термін служби лез ножового блоку – до 6 місяців.
- Змінну головку тримера можна придбати на сайті www.babyliss.ua

Fig. 1



Fig. 2



Fig. 3

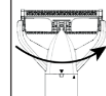


Fig. 4

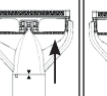


Fig. 5

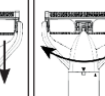


Fig. 6



АДАПТОР	CA100
ТИП АКУМУЛЯТОРА	Літій-іонний
СПОЖИВАННЯ ЕНЕРГІЇ В РЕЖИМІ ОЧІКУВАННЯ (ПІСЛЯ ЗАВЕРШЕННЯ ЗАРЯДЖАННЯ)	<0,5 Вт