



Prostick

Занурювальний блендер

IM4B-1000FP

Керівництво з експлуатації

Уважно прочитайте цей посібник перед використанням і збережіть його для подальшого використання.

ЗМІСТ

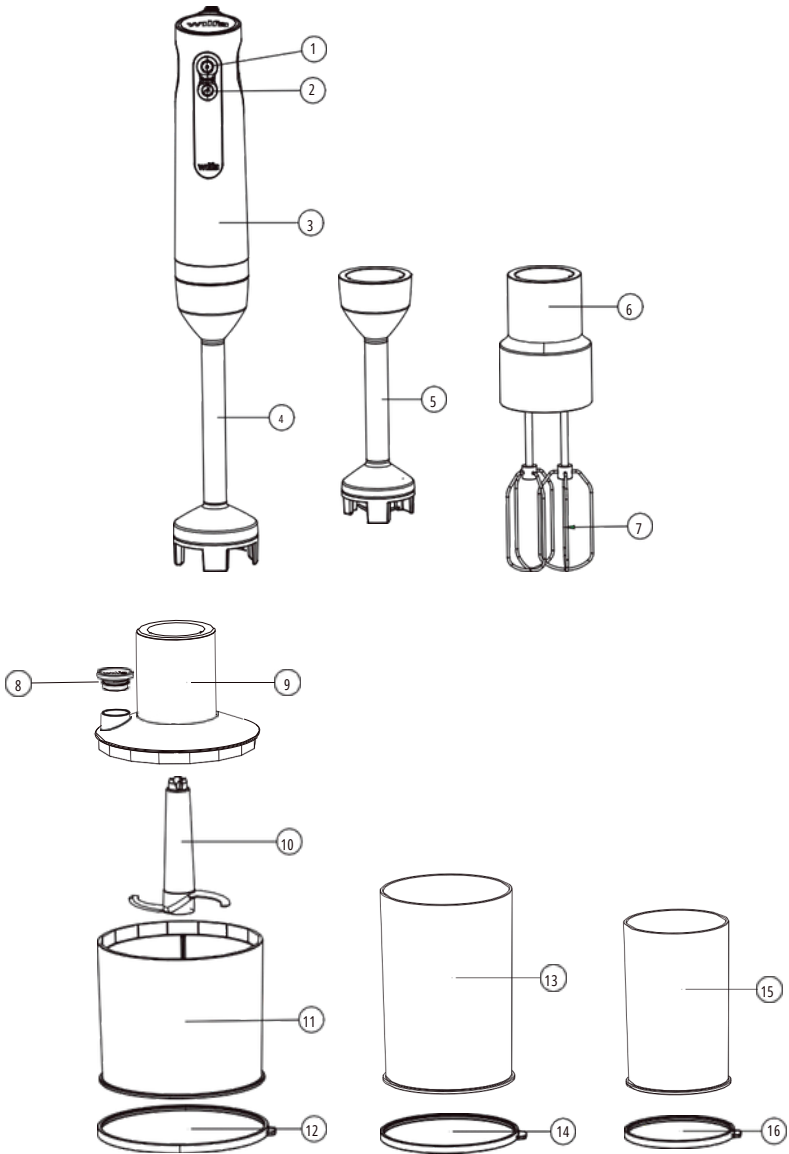
- 3 ТЕХНІКА БЕЗПЕКИ
- 5 КОНСТРУКЦІЯ ПРИЛАДУ
- 7 ПЕРЕД ПЕРШИМ ВИКОРИСТАННЯМ
- 7 ВИКОРИСТАННЯ
- 10 ОЧИЩЕННЯ
- 11 ГАРАНТІЯ
- 12 ТЕХНІЧНІ ХАРАКТЕРИСТИКИ ВИРОБУ
- 12 КЛІЄНТСЬКА ПІДТРИМКА ТА ЗАПАСНІ ЧАСТИНИ
- 12 ПРИДАТНІСТЬ ДО ПЕРЕРОБКИ

ТЕХНІКА БЕЗПЕКИ

- Завжди відключайте прилад від мережі, якщо він залишається без нагляду, а також перед складанням, розбиранням або чищенням.
- Відключаючи прилад від мережі, не тягніть за шнур! Вийміть вилку з розетки.
- Цей прилад не повинен використовуватися дітьми. Зберігайте прилад і шнур живлення в недоступному для дітей місці.
- Цим приладом можуть користуватися особи з обмеженими фізичними, сенсорними або розумовими здібностями або з недостатнім досвідом і знаннями, якщо вони перебувають під наглядом або проінструктовані щодо безпечного використання приладу, а також якщо вони розуміють пов'язані з цим ризики.
- Діти не повинні гратися з приладом.
- Якщо шнур живлення пошкоджено, щоб уникнути небезпеки його повинен замінити виробник, його сервісний агент або фахівець з аналогічною кваліфікацією.
- Неправильне використання може призвести до травмування.
- Прилад призначений тільки для цілей, описаних у цій інструкції. Не використовуйте прилад або будь-яку його частину не за призначенням, щоб уникнути ризику травмування.
- Будьте обережні, якщо ви заливаєте в чашу блендера гарячу рідину, оскільки вона може вилитися з приладу через раптове утворення пари.
- Вимкніть прилад і від'єднайте його від мережі перед заміною аксесуарів або дотиком до деталей, що рухаються під час роботи.
- Будьте обережні під час роботи з гострими ріжучими лезами, спорожнення чаші та під час чищення.

- Ніколи не використовуйте аксесуари інших виробників.
- Не занурюйте моторний блок у воду.
- Не дозволяйте шнуру живлення звисати з краю столу або стільниці та торкатися гарячих поверхонь.
- Не ставте прилад поблизу газової плити, електричної конфорки або розігрітої духовки.
- Цей виріб призначений виключно для використання в приміщенні, в непромислових, некомерційних, побутових умовах.
- Не використовуйте прилад на відкритому повітрі або для будь-яких інших цілей.

КОНСТРУКЦІЯ ПРИБАДУ



1. Кнопка живлення – натисніть і утримуйте, щоб увімкнути занурювальний блендер. Відпустіть кнопку, щоб він зупинився.
2. Кнопка перемикачання – натисніть цю кнопку, щоб перемикачання між налаштуваннями швидкості. Індикатор на верхній частині зміниться відповідно.
3. Блок двигуна – основний блок, що живить усі насадки.
4. Великий насадка блендера – ідеально підходить для супів або для змішування великих обсягів.
5. Мала насадка для блендера – ідеально підходить для змішування соусів і заправок.
6. Редуктор для підключення подвійного віночка. Не можна мити в посудомийній машині.
7. Подвійний віночок – насадка для збивання та змішування.
8. Кришка отвору для наливання – знімайте її, коли наливаєте рідину в подрібнювач.
9. Редуктор подрібнювача з кришкою. Не можна мити в посудомийній машині.
10. S-подібне лезо – для використання в чаші подрібнювача.
11. Чаша подрібнювача – чаша з тритану, в яку кладуть інгредієнти для подрібнення.
12. Кришка чаші подрібнювача з антиковзаючим покриттям.
13. Велика мірна склянка – велика мірна склянка з тритану для змішування та перемішування.
14. Велика кришка з антиковзаючим покриттям.
15. Мала склянка – менша склянка з тритану для менших обсягів.
16. Мала кришка з антиковзаючим покриттям.

ПЕРЕД ПЕРШИМ ВИКОРИСТАННЯМ

Перед першим використанням приладу ретельно очистіть його та всі деталі.

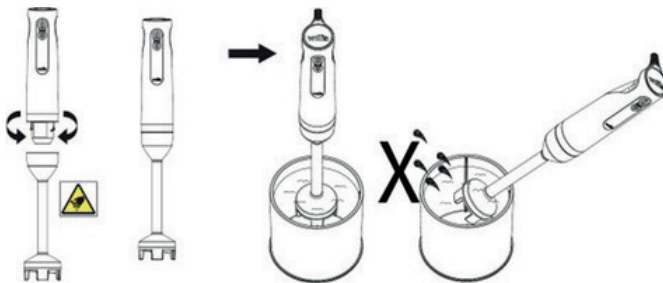
ВИКОРИСТАННЯ

ЯК ВИКОРИСТОВУВАТИ БЛЕНДЕР

- Вал блендера ідеально підходить для приготування соусів, супів, майонезу, дитячого харчування та молочних коктейлів.
- Приєднайте вал блендера. Вирівняйте вал блендера з моторним блоком і надійно вставте його. Повертайте вал до тих пір, поки не почуєте «клацання», яке підтверджує, що він правильно зафіксований на місці.
- Помістіть блендер у відповідний контейнер і натисніть кнопку живлення, щоб розпочати змішування. За необхідності відрегулюйте швидкість за допомогою перемикача.
- Коли прилад підключено до мережі, він починає працювати з типовим налаштуванням швидкості 1. Щоб збільшити швидкість: натисніть перемикач один раз, щоб перейти на швидкість 2, і ще раз, щоб перейти на швидкість 3. Щоб повернутися до швидкості 1: натисніть кнопку перемикачання втретє.

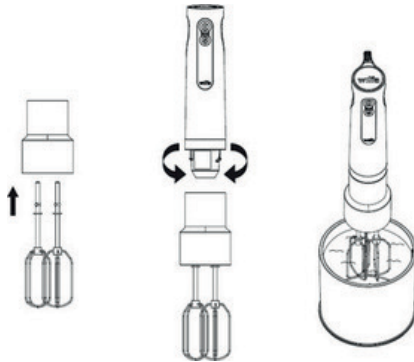


- **Обмеження використання:** Не використовуйте прилад безперервно більше 1 хвилини.
- **Застереження:** Леза дуже гострі!
- Не змішуйте продукти без додавання рідини.



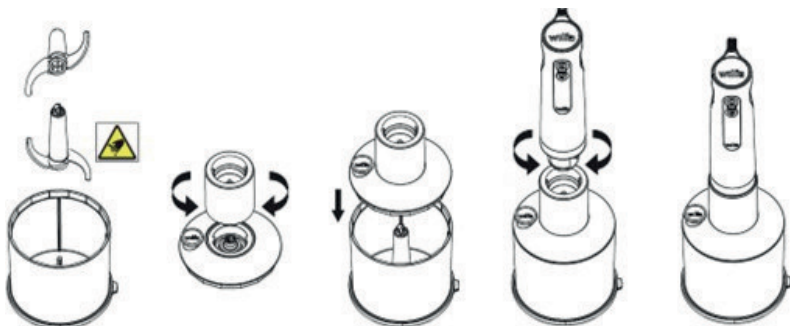
ЯК ВИКОРИСТОВУВАТИ ВІНОЧОК

- Віночок підходить для збивання вершків, яєчних білків, а також для змішування готових десертів або тіста.
- Вставте віночки. Приєднайте віночки до редуктора віночка. Підключіть до моторного блоку і поверніть до тих пір, поки не почуєте звук «клацання», що підтверджує його правильне закріплення на місці.
- Помістіть у миску. Завжди ставте віночок у відповідний посуд перед початком змішування.
- Не використовуйте насадку для збивання більше 3 хвилин безперервно.
- Зніміть редуктор з моторного блоку, а потім витягніть віночки для збивання з редуктора.



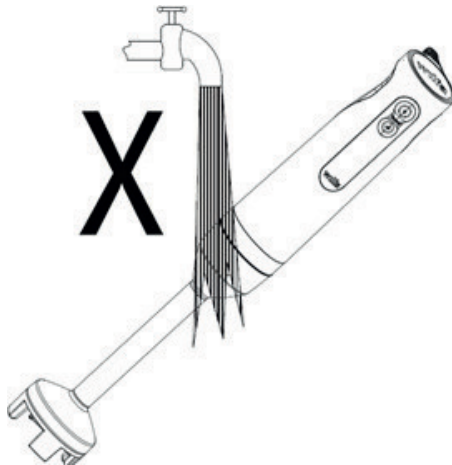
ЯК ВИКОРИСТОВУВАТИ ПОДРІБНЮВАЧ

- Подрібнювач ідеально підходить для твердих продуктів, включаючи м'ясо, сир, цибулю, зелень, часник, моркву, волоські горіхи, мигдаль і чорнослив. Не використовуйте його для надзвичайно твердих продуктів, таких як кубики льоду, мускатний горіх та кавові зерна.
- Наріжте продукти на шматочки розміром не більше 20x20x40 мм. Обережно зніміть пластикову кришку з леза. **Увага:** леза дуже гострі! Завжди тримайте лезо за пластикову частину.
- Помістіть S-подібне лезо на центральний штифт у чаші подрібнювача. Додайте продукти в чашу подрібнювача.
- Прикріпіть коробку до кришки чаші подрібнювача і повертайте, поки не почуєте звук «клацання», що означає, що вона правильно зафіксована на місці.
- Покладіть кришку чаші подрібнювача на чашу подрібнювача.
- Прикріпіть моторний блок до редуктора і повертайте його, поки не почуєте звук «клацання».
- Під час використання тримайте моторну частину однією рукою, а чашу подрібнювача — іншою.
- Після закінчення витягніть моторний блок з коробки. Обережно зніміть кришку і вийміть лезо.
- Тривалість використання: Працюйте на найвищій швидкості не більше 30 секунд за один раз.



ОЧИЩЕННЯ

- Перед чищенням завжди відключайте прилад від мережі.
- Обережно поводьтеся з лезами. Леза дуже гострі. Будьте особливо уважні під час розбирання та чищення.
- Очищайте моторний блок (3), редуктор подрібнювача (9) і редуктор подвійного віночка (6) тільки вологою ганчіркою.
- Всі інші знімні частини можна мити в посудомийній машині. Примітка: ножі можуть затупитися при митті в посудомийній машині.
- При митті в посудомийній машині: Покладіть велику насадку, маленьку насадку та S-подібне лезо ножами вгору.
- Якщо ви обробляли дуже солоні продукти, негайно промийте леза, щоб запобігти корозії.
- Наповніть мірну склянку гарячою водою та миючим засобом, покладіть маленьку або велику насадку в мірну склянку та увімкніть прилад. Не використовуйте прилад більше 1 хвилини. Вийміть насадку та промийте водою.
- Під час обробки продуктів з сильним забарвленням пластикові деталі можуть пофарбуватись. Щоб цього уникнути, протріть ці деталі рослинною олією перед тим, як помістити їх у посудомийну машину.





ГАРАНТІЯ

Гарантійний термін експлуатації продукції WILFA становить 5 років з дати придбання. Гарантійні зобов'язання виробника покривають будь-які несправності або дефекти, котрі виникли під час належної експлуатації приладу. Квитанція про покупку є доказом при пред'явленні гарантійних претензій продавцю.

Гарантія виробника розповсюджується тільки на прилади, які були придбані й використовувались належним чином для побутового використання. Гарантія не розповсюджується на прилади, які використовувались в комерційних цілях. Гарантія не розповсюджується на прилади, використані неналежним чином та/або недбало, з порушеннями інструкцій та рекомендацій виробника WILFA, а також на прилади, в котрі користувачем були внесені не санкціоновані зміни або якщо ремонт та налаштування приладу виконувались особами, не авторизованими виробником, або особами неналежної кваліфікації. Гарантія також не розповсюджується на нормальний знос приладу, неналежне використання, недостатньо ретельний догляд за приладом, неналежне під'єднання до електромережі або під'єднання до електромережі з порушенням вимог виробника щодо її параметрів (зокрема напруги електромережі) або:

- надлишкове навантаження на виріб;
- вихід з ладу деталей, що зношуються;
- вихід з ладу компонентів, що потребують регулярної заміни (наприклад, фільтрів, акумуляторів тощо).

Посібник із використання також доступний на нашому сайті wilfa.com

ТЕХНІЧНІ ХАРАКТЕРИСТИКИ ВИРОБУ

220-240В~ 50/60Гц, 1000 Вт

Якщо занурювальний блендер не використовується протягом 10 хвилин, він переходить у «режим вимкнення». Споживання енергії в цьому режимі становить 0,38 Вт.

КЛІЄНТСЬКА ПІДТРИМКА ТА ЗАПЧАСТИНИ

Щоб отримати технічну підтримку, відвідайте наш веб-сайт **wilfa.com** і перейдіть на сторінку служби підтримки клієнтів. Тут наведено відповіді на часті питання, список запасних частин, поради та рекомендації, а також наша контактна інформація.

ПРИДАТНІСТЬ ДО ПЕРЕРОБКИ



Це маркування вказує на те, що в межах ЄС вибір забороняється утилізувати разом із іншими побутовими відходами. Щоб уникнути можливої шкоди навколишньому середовищу та здоров'ю людини внаслідок неконтрольованої утилізації відходів відповідально підходьте до переробки виробу, сприяючи стійкому повторному використанню матеріальних ресурсів. Для повернення використаного пристрою скористайтесь мережею пунктів роздільного збору відходів або зв'яжіться з конкретним продавцем виробу. Продавці можуть безкоштовно утилізувати цей виріб без шкоди для довкілля.



BEYOND EXPECTATIONS

