

5KFC3516



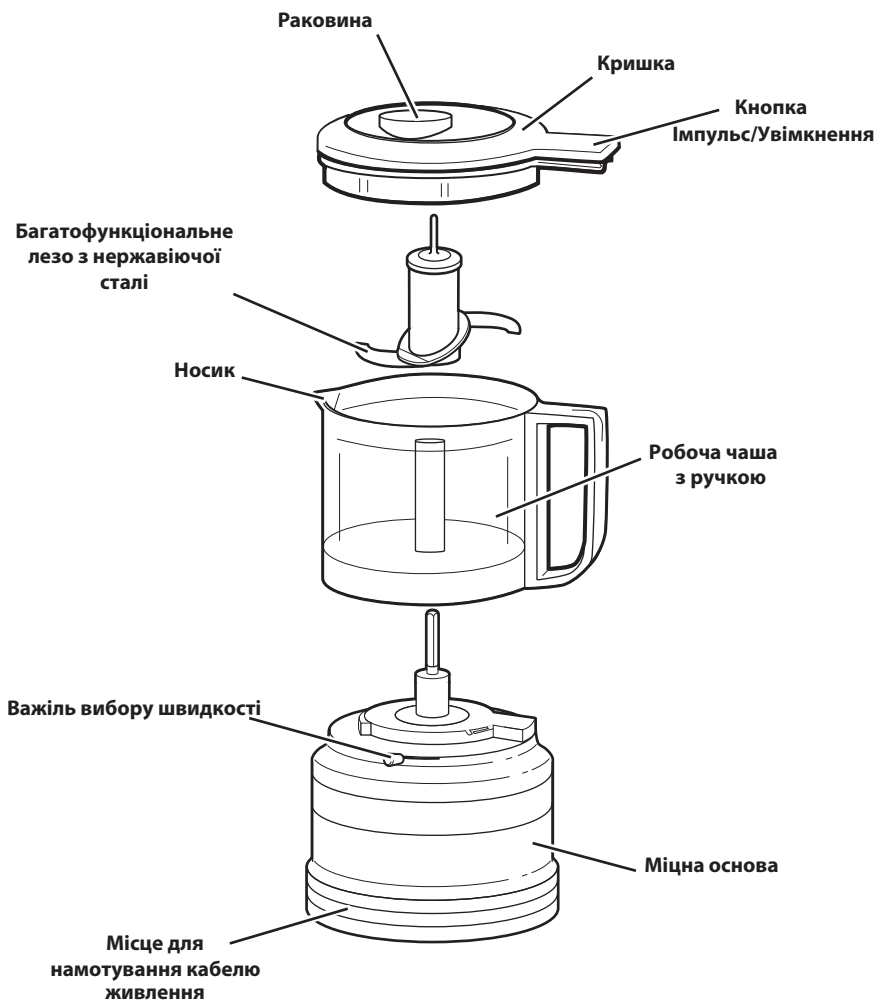
KitchenAid

ЗМІСТ

ЧАСТИНИ ТА ЇХНІ ХАРАКТЕРИСТИКИ	188
Частина та приладдя.....	188
ТЕХНІКА БЕЗПЕКИ ПІД ЧАС ВИКОРИСТАННЯ КУХОННОГО МІНІ КОМБАЙНА	189
Запобіжні заходи.....	189
Електричні вимоги.....	192
Утилізація відходів електричного обладнання.....	192
ВИКОРИСТАННЯ КУХОННОГО МІНІ КОМБАЙНА	193
Таблиця рекомендацій щодо нарізки та приготування пюре.....	193
Підготовка кухонного міні комбайна до використання.....	194
Розбирання кухонного мінікомбайна.....	195
Складання та запуск кухонного мінікомбайна.....	196
Використання раковини та носика.....	197
ДОГЛЯД І ОЧИЩЕННЯ	198
ВИЯВЛЕННЯ ТА УСУНЕННЯ НЕСПРАВНОСТЕЙ	199

ЧАСТИНИ ТА ЇХНІ ХАРАКТЕРИСТИКИ

ЧАСТИНИ ТА ПРИЛАДДЯ



Ваша безпека та безпека інших стоїть на першому місці!

В цій інструкції та на вашому пристрої ми розмістили безліч важливих повідомлень про безпеку. Обов'язково прочитайте всі повідомлення про безпеку та дотримуйтесь їхніх вказівок.



Це символ попередження про небезпеку.

Цей символ попереджає вас про можливі небезпеки, здатні завдати травми або навіть убити вас та інших людей.

Усі повідомлення про безпеку йдуть за цим символом і словами "НЕБЕЗПЕКА" або "УВАГА". Ці слова означають:

 **НЕБЕЗПЕКА**

Ви можете загинути або отримати важкі травми, якщо не дотримуватиметесь інструкцій.

 **УВАГА**

Ви можете загинути або отримати важкі травми, якщо не будете дотримуватися інструкцій.

Попередження про небезпеку вкажуть вам на потенційну небезпеку, дадуть рекомендації щодо того, як зменшити ймовірність травми, а також на те, що може статися, якщо ви не будете дотримуватися інструкцій.

ЗАПОБІЖНІ ЗАХОДИ

Під час використання побутових електроприладів необхідно дотримуватися основних запобіжних заходів, зокрема:

1. Прочитайте всі інструкції. Неправильне використання пристрою може призвести до серйозних травм.
2. Щоб уникнути ураження електричним струмом не поміщайте кухонний мінікомбайн у воду та інші рідини.
3. Даний пристрій не призначений для використання особами зі зниженою гостротою органів чуття або зниженими розумовими здібностями, а також особами, які не володіють достатнім досвідом і знаннями, за винятком випадків, коли вони використовують пристрій під наглядом або ознайомлені з правилами його безпечної експлуатації.
4. Наглядайте за дітьми. Не дозволяйте їм гратися з пристроєм. Використання пристрою дітьми не передбачено. Пристрій і його шнур повинні знаходитися поза межами досяжності дітей. Чищення та обслуговування пристрою не повинні виконуватися дітьми без нагляду.

ТЕХНІКА БЕЗПЕКИ ПІД ЧАС ВИКОРИСТАННЯ КУХОННОГО МІНІ КОМБАЙНА

5. Вимикайте прилад із розетки, коли він не використовується, перед встановленням або зняттям компонентів і перед чищенням.
6. Уникайте контакту з рухомими деталями.
7. Не використовуйте пристрій, якщо у нього пошкоджений шнур електроживлення або вилка, у разі порушення його нормальної роботи, а також після падіння або іншого пошкодження. Віднесіть пристрій до найближчого Авторизованого центру обслуговування для огляду, ремонту або здійснення електричного чи механічного налаштування.
8. Використання насадок, не рекомендованих фірмою KitchenAid, може призвести до пожежі, ураження електричним струмом або травми.
9. Не використовуйте прилад на відкритому повітрі.
10. Не допускайте звисання шнура з краю столу або з кута.
11. Не торкайтеся і не підносьте сторонні предмети до рухомих лез під час роботи комбайна, оскільки це може призвести до серйозних травм або пошкодження кухонного мінікомбайна. Можна використовувати скребок, але тільки при вимкненому кухонному мінікомбайні.
12. Леза дуже гострі. Необхідно дотримуватися обережності під час роботи з гострими лезами під час спорожнення чаші та чищення.
13. Щоб звести до мінімуму ризик отримання травм, ніколи не кладіть лезо на основу блендера, не встановивши попередньо робочу чашу.
14. Перед увімкненням приладу переконайтеся, що кришка щільно закриває чашу.

ТЕХНІКА БЕЗПЕКИ ПІД ЧАС ВИКОРИСТАННЯ КУХОННОГО МІНІ КОМБАЙНА

15. Не намагайтеся зламати механізм закривання кришки.
16. Даний пристрій призначений для використання у домашніх і подібних до них умовах:
 - на кухнях для співробітників у магазинах, офісах та в інших робочих приміщеннях
 - у житлових будинках на фермах
 - клієнтами в готелях, мотелях та інших приміщеннях житлового типу
 - у домашніх готелях, що надають харчування.
17. Обережно: гаряча рідина, що потрапляє в кухонний мінікомбайн, може виплеснутися через пару, що виникає.

СЗБЕРЕЖІТЬ ДАНИЙ ПОСІБНИК

Цей прилад призначений для побутового використання.

ТЕХНІКА БЕЗПЕКИ ПІД ЧАС ВИКОРИСТАННЯ КУХОННОГО МІНІ КОМБАЙНА

ЕЛЕКТРИЧНІ ВИМОГИ

Напруга: 220-240 Вольт

Частота: 50-60 Герц


Потужність: 240 Ватт

ПРИМІТКА: Якщо штепсель не вставляється в розетку, зверніться за допомогою до професійного електрика. Не намагайтеся підігнати штепсель до розміру розетки самостійно.

УТИЛІЗАЦІЯ ВІДХОДІВ ЕЛЕКТРИЧНОГО ОБЛАДНАННЯ

Утилізація пакувальних матеріалів

Пакувальні матеріали підлягають вторинному переробленню та містять


відповідний знак . Проте, окремі частини упакування мають бути утилізовані згідно з правилами місцевої адміністрації, що стосуються ліквідації відходів.

Утилізація виробу

- Це обладнання марковано згідно з Європейською директивою 2012/19/EU щодо використання електричного та електронного обладнання (WEEE).

- Дотримання правил утилізації виробу допомагає запобігти потенційним негативним наслідкам для довкілля та здоров'я людини, які могли б бути спричинені неправильною утилізацією цього продукту.



- Знак  на виробі або на супровідних документах позначає, що пристрій потрапляє під визначення побутових відходів і має бути доставлений до відповідного центру з перероблення електричного та електронного обладнання.

Для отримання детальнішої інформації про догляд, утилізацію та перероблення цього приладу, будь ласка, звертайтеся до місцевих органів влади, служби збирання побутових відходів або магазину, де ви купили продукт.

ВИКОРИСТАННЯ КУХОННОГО МІНІ КОМБАЙНА

ТАБЛИЦЯ РЕКОМЕНДАЦІЙ ЩОДО НАРІЗКИ ТА ПРИГОТУВАННЯ ПЮРЕ

Використовуйте кухонний мінікомбайн для подрібнення сирих фруктів, овочів і горіхів, а також для рубання петрушки, цибулі та часнику, щоб вам легше було готувати свої улюблені страви. Подрібнюйте в пюре приготовані фрукти та овочі, щоб робити дитяче харчування або використовувати як основу для супів чи соусів. Можна також робити хлібну крихту та подрібнювати сире м'ясо. Використовуйте раковину і носик для легкого приготування майонезів і заправок.

ПРИМІТКА: Для досягнення найкращих результатів нарізайте продукти, що закладаються, на кубики розміром 2,5 см перед їхньою обробкою. Це також дає змогу обробити більше продуктів за один раз.

УВАГА: Не обробляйте кавові зерна і тверді спеції, як-от мускатний горіх, оскільки вони можуть пошкодити кухонний мінікомбайн.

ПРОДУКТИ, ЩО ОБРОБЛЯЮТЬСЯ	ПІДГОТОВКА ДО ОБРОБКИ	КІЛЬКІСТЬ	НАЛАШТУВАННЯ
СИРИ ФРУКТИ ТА ОВОЧІ	Поріжте на кубики розміром 2,5 см	До 350 г	1 або 2
ПРИГОТОВАНІ ФРУКТИ ТА ОВОЧІ	Поріжте на кубики розміром 2,5 см	До 500 г	2
РІДИНИ/СОУСИ (НАПРИКЛАД, МАЙОНЕЗ АБО ЗАПРАВКИ ДЛЯ САЛАТІВ)	Помістіть сухі інгредієнти та щільні рідкі інгредієнти в робочу чашу; потім через раковину додавайте рідини або олії в суміш.	До 350 мл	2

ВИКОРИСТАННЯ КУХОННОГО МІНІ КОМБАЙНА

ПРОДУКТИ, ЩО ОБРОБЛЯЮТЬСЯ	ПІДГОТОВКА ДО ОБРОБКИ	КІЛЬКІСТЬ	НАЛАШТУВАННЯ
М'ЯСО	М'ясо має бути сирым і нарізаним на кубики розміром 2,5 см.	До 227 г за раз	1 або 2
ТРАВИ ТА СПЕЦІЇ	Просто додавайте трави та спеції, як вони є; підготовка не потрібна.	До 150 г	1
ХЛІБ, ПЕЧИВО ТА КРЕКЕРИ	Розламайте хліб, крекери та печиво на шматочки, які підходять для чаші.	До 300 г	1
ГОРІХИ	Просто додавайте горіхи, як вони є; підготовка не потрібна.	До 350 г	2

ПОРАДА: Для досягнення кращої консистенції або грубого подрібнення використовуйте імпульсний режим.

ПІДГОТОВКА КУХОННОГО МІНІ КОМБАЙНА ДО ВИКОРИСТАННЯ



УВАГА

Ризик порізів!

Поводьтеся з лезом вкрай обережно.

Порушення техніки безпеки може призвести до порізів.

Перед першим використанням

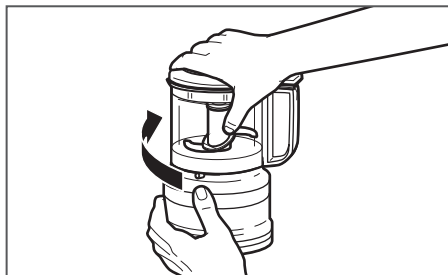
Перед тим як уперше використовувати кухонний мінікомбайн, вимийте робочу чашу, кришку та лезо в гарячій мильній воді. Робочу чашу, кришку і лезо також можна мити на верхньому рівні посудомийної машини.

З метою більш зручного зберігання завжди збирайте кухонний мінікомбайн після чищення.

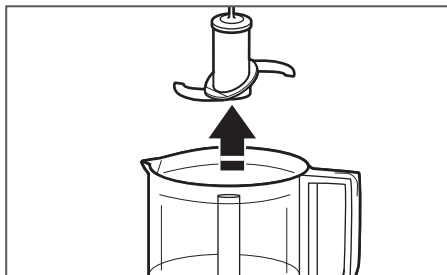
ВИКОРИСТАННЯ КУХОННОГО МІНІ КОМБАЙНА

РОЗБИРАННЯ КУХОННОГО МІНІ КОМБАЙНА

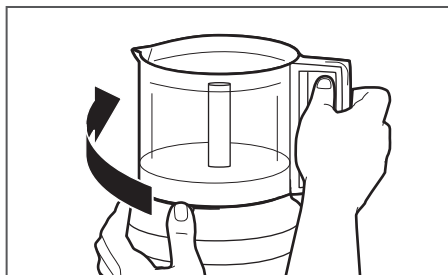
Дотримуйтесь цих інструкцій для розбирання кухонного мінікомбайна з метою очищення та при видаленні інгредієнтів з робочої чаші.



- 1** Переконайтеся, що кухонний мінікомбайн від'єднаний від мережі електроживлення. Притримуючи кришку, як показано на малюнку, поверніть її за годинниковою стрілкою. Потім зніміть кришку з робочої чаші.



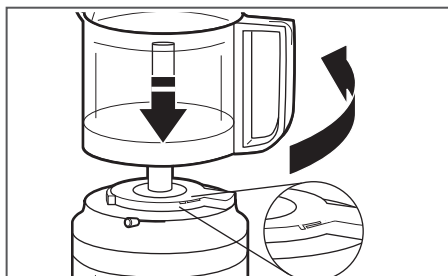
- 2** Потягніть лезо вгору для від'єднання і вийміть його з робочої чаші.



- 3** Утримуючи основу однією рукою, іншою рукою поверніть робочу чашу за годинниковою стрілкою, щоб вона відчепилася від основи, і зніміть її.

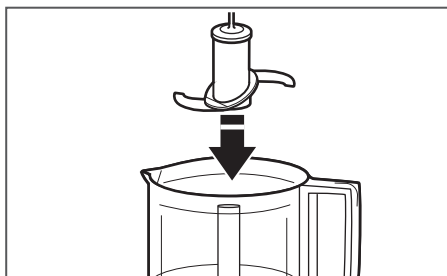
ВИКОРИСТАННЯ КУХОННОГО МІНІ КОМБАЙНА

СКЛАДАННЯ ТА ЗАПУСК КУХОННОГО МІНІ КОМБАЙНА



1

Переконайтеся, що кухонний міні комбайн від'єднаний від мережі електроживлення. Поставте робочу чашу на основу, направивши ручку чаші в бік передньої частини основи. Поверніть ручку на 90° проти годинникової стрілки, щоб зафіксувати чашу на основі. У разі правильного складання ручка буде спрямована праворуч.



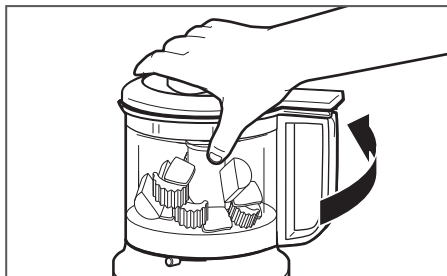
2

Поставте лезо на стрижень у центрі робочої чаші, поверніть його і натисніть до повної фіксації.



3

Помістіть оброблювані інгредієнти в робочу чашу. Для досягнення однорідної консистенції попередньо поріжте фрукти, овочі та м'ясо на кубики розміром 2,5 см.



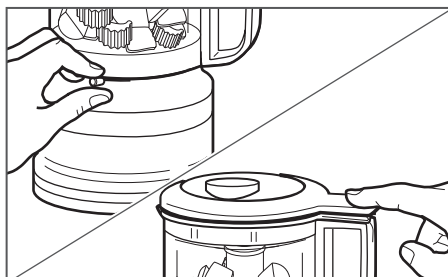
4

Поставте кришку на робочу чашу, направивши ручку кришки вперед. Поверніть ручку чаші вправо. Коли кришка стане на місце, пролунає клацання. Поверніть кришку проти годинникової стрілки, щоб зафіксувати її.

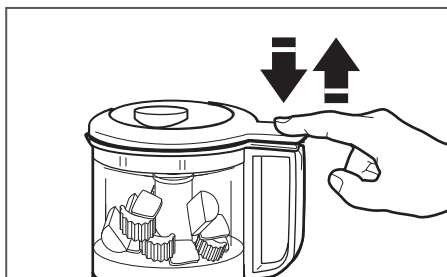
УВАГА: Не обробляйте кавові зерна і тверді спеції, як-от мускатний горіх, оскільки вони можуть пошкодити кухонний мінікомбайн.

ПРИМІТКА: Перед початком роботи робоча чаша і кришка мають бути зафіксовані на своїх місцях.

ВИКОРИСТАННЯ КУХОННОГО МІНІ КОМБАЙНА



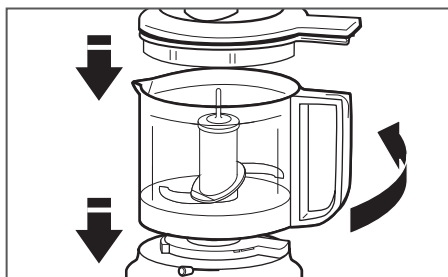
- 5** Переведіть важіль швидкості в бажане положення. Натисніть кнопку ІМПУЛЬС/ВКЛ, щоб запустити кухонний міні комбайн. Не працюйте безперервно понад 30 секунд - робіть паузи.



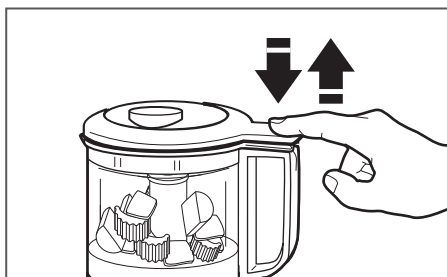
- 6** Для грубого подрібнення переходьте в імпульсний режим, короткочасно натискаючи та відпускаючи кнопку ІМПУЛЬС/ВКЛ.

ВИКОРИСТАННЯ РАКОВИНИ ТА НОСИКА

Через раковину зручно додавати рідкі інгредієнти під час приготування заправок для салатів, майонезів, соусів тощо. Через носик зручно виливати приготовані продукти.



- 1** Поставте кришку на робочу чашу, направивши ручку кришки вперед. Поверніть ручку чаші вправо. Поверніть кришку проти годинникової стрілки, щоб зафіксувати її.

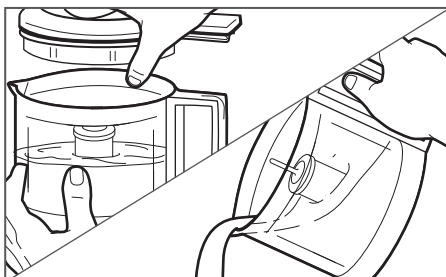


- 2** Короткочасно натискайте і відпускайте кнопку ІМПУЛЬС/ВКЛ, щоб інгредієнти рухалися в робочій чаші.

ВИКОРИСТАННЯ КУХОННОГО МІНІ КОМБАЙНА



- 3** Повільно вливайте рідини (наприклад, олію) через раковину. Рідина буде ретельно перемішуватися з інгредієнтами завдяки обертанню в робочій чаші.

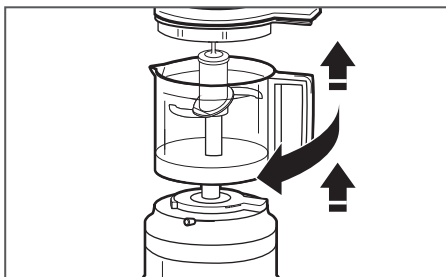


- 4** Завершивши обробку, зніміть кришку, щоб звільнити носик.

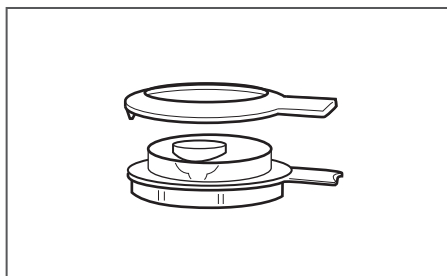
ДОГЛЯД ТА ОЧИЩЕННЯ

УВАГА

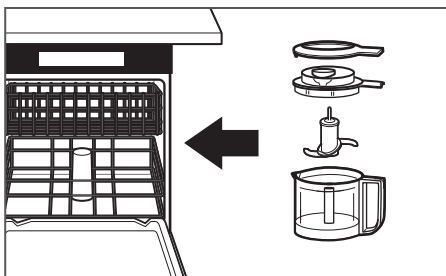
Ризик порізів!
Поводьтеся з лезом вкрай обережно.
Порушення техніки безпеки може призвести до порізів.



- 1** Вимкніть кухонний міні комбайн від мережі. Зніміть робочу чашу, кришку та лезо.

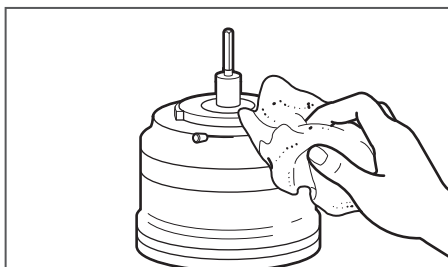


ДОДАТКОВА ІНФОРМАЦІЯ:
Кільце кришки можна зняти для більш ретельного чищення, якщо це необхідно.



- 2** Робочу чашу, кришку, кільце кришки та лезо можна мити на верхній решітці посудомийної машини; крім того, всі частини можна мити в гарячій мильній воді. Сполосніть деталі та витріть їх насухо.

ДОГЛЯД ТА ОЧИЩЕННЯ



3

Протріть основу блендера вологою тканиною. Не використовуйте мийні засоби з абразивами. Не занурюйте основу блендера у воду.

КОРИСНА ПОРАДА: З метою більш зручного зберігання обмотуйте шнур живлення навколо основи проти годинникової стрілки.

ПРИМІТКА: З метою зручнішого зберігання завжди збирайте кухонний мінікомбайн після чищення.

ВИЯВЛЕННЯ ТА УСУНЕННЯ НЕСПРАВНОСТЕЙ

Якщо ваш кухонний мінікомбайн неправильно працює або зовсім не працює, перевірте таке:

1. Чи під'єднаний кухонний мінікомбайн до розетки?
2. Переконайтеся, що робоча чаша та кришка зафіксовані на своїх місцях належним чином.
3. Натискайте кнопку ІМПУЛЬС/ВКЛ тільки короткочасно. Не тисніть на неї постійно.
4. Від'єднайте кухонний мінікомбайн від електричної мережі, потім знову під'єднайте.
5. Чи не згорів мережевий запобіжник? Якщо в будинку встановлено автоматичний вимикач, він має бути ввімкнений.

Якщо причина в іншому, зверніться до Авторизованого сервісного центру.

Не повертайте кухонний мінікомбайн продавцю, оскільки він не здійснює технічне обслуговування.