

| ЗМІСТ

КОМПЛЕКТАЦІЯ ТА ЇХ	
ХАРАКТЕРИСТИКИ	2
ТЕХНІКА БЕЗПЕКИ ПРИ ВИКОРИСТАННІ	3
Запобіжні заходи.....	3
Потужність мотору.....	5
Утилізація відходів.....	6
ПОЧАТОК РОБОТИ	
Керівництво з функції.....	7
Керівництво по аксесуарам.....	8
Використання блендера.....	8
Використання зменшеної/малої чаші.....	10
ВИКОРИСТАННЯ СОКОВИЖИМАЛКИ	11
ДОГЛЯД ТА ОЧИЩЕННЯ	12
ВИЯВЛЕННЯ І УСУНЕННЯ НЕСПРАВНОСТЕЙ	13
ГАРАНТІЯ	14

КОМПЛЕКТАЦІЯ ТА ЇХ ХАРАКТЕРИСТИКИ

1. Мірний стакан в центрі кришки
2. Кришка з вентиляцією
3. Стандартна скляна чаша *****(1,4 L)
- 3.1 Чаша (1,6 L)
4. Підставка
5. Ручка управління
6. Конус соковижималки*
7. Фільтр/кошик для м'якоті *
8. Контейнер для соку* (1 L)
9. Блок приводу*
10. Зменшена чаша ** (500 ml)
11. Ножовий блок для зменшеної чаші**
12. Зручна кришка для зменшеної чаші**
13. Мала чаша*** (200 ml)
14. Ножовий блок для малої чаші***
15. Кришка для малої чаші***
16. Ущільнювач *****
17. Кнопка START/STOP зі світлодіодним кільцем

* Аксесуари входять в комплект тільки для моделей з соковижималкою для цитрусових.

** Аксесуари входять в комплект тільки для моделей зі зменшеною чашею.

*** Аксесуари входять в комплект тільки для моделей з малою чашею.

**** Аксесуари входять в комплект тільки для моделей блендера зі скляною чашею.

***** Аксесуари входять в комплект тільки для спеціальних моделей.

Ваша безпека та безпека інших стоїть на першому місці.

У даній інструкції та на вашому пристрої ми розмістили безліч важливих повідомлень про безпеку. Обов'язково прочитайте всі повідомлення про безпеку і дотримуйтесь їх вказівок.



НЕБЕЗПЕКА

УВАГА

Це символ попередження про небезпеку. Цей символ попереджає вас про можливі небезпеки, які здатні завдати травми або навіть вбити вас і інших людей. Всі повідомлення про безпеку слідують за цим символом і словами «НЕБЕЗПЕКА» або «УВАГА». Ці слова означають:

Ви можете загинути або отримати важкі травми, якщо негайно не виконаєте те, що вказано інструкціями.

Ви можете загинути або отримати важкі травми, якщо не виконаєте те, що вказано інструкціями.

Попередження про небезпеку вкажуть вам на потенційну небезпеку, дадуть рекомендації щодо того, як зменшити ймовірність травми, а також на те, що може статися, якщо ви не будете дотримуватися інструкцій.

ЗАПОБІЖНІ ЗАХОДИ

При використанні побутових електроприладів необхідно дотримуватися основних запобіжних заходів, зокрема:

1. Прочитайте всі інструкції. Неправильне використання пристрою може призвести до серйозних травм.
2. Тільки для ЕС: особи з обмеженими фізичними, сенсорними або розумовими здібностями, або такі, що не мають належного досвіду використання і знань, можуть користуватися електропобутовими приладами тільки в тому випадку, якщо вони знаходяться під наглядом або проінструктовані з питання безпечного використання електропобутового приладу і усвідомлюють пов'язані з цим ризики. Не дозволяйте дітям гратися з приладом.
3. Цей пристрій не повинен використовуватися дітьми. Зберігайте прилад і його мережевий шнур в місцях, недоступних для дітей.
4. З метою уникнення ризику враження електричним струмом не занурюйте основу блендера в воду чи іншу рідину.

5. ТЕХНІКА БЕЗПЕКИ ПРИ ВИКОРИСТАННІ

6. Цей пристрій не призначено для користування особами (включаючи дітей) з обмеженими фізичними, сенсорними або ментальними можливостями або такими, що не мають достатнього досвіду і знань, якщо вони не були попередньо підготовлені або проінструктовані щодо використання приладу особою, яка відповідає за їх безпеку.
7. Слідкуйте за дітьми і не допускайте, щоб вони грали з приладом.
8. Вимкніть прилад і від'єднайте його від мережі електроживлення, якщо він не використовується, а також перед тим, як знімати або встановлювати будь-які його частини, а також перед чищенням. Щоб від'єднати прилад від мережі, візьміться за вилку і потягніть за неї, щоб вийняти з розетки. Ніколи не тягніть за сам шнур.
9. Уникайте контакту з рухомими деталями. Не використовуйте прилад з пошкодженим мережевим шнуром або вилкою або після виникнення несправностей в роботі приладу або його падіння або будь-якого іншого ушкодження. Для отримання інформації про огляд, ремонті або регулюванню зверніться до виробника за номером телефону центру обслуговування клієнтів.
10. Не використовуйте прилад поза приміщенням.
11. Не допускайте звисання шнура з краю столу або з кута.
12. Перед змішуванням приборіть руки і будь-яке кухонне приладдя з контейнера, крім ущільнювача, який входить в комплект, щоб уникнути травми або пошкодження блендера. При використанні ущільнювача через отвір в кришці кришка повинна залишатися на місці. Можна використовувати шкребок, але тільки при непрацюючому блендері.
13. Леза дуже гострі. Необхідно дотримуватися Обережності при роботі з гострими лезами під час спорожнення чаші і чищення.
14. Обережно: гаряча рідина, яка потрапляє в блендер, може вихлюпнутися через виникнення пари.
15. У разі пошкодження кабелю його заміна повинна здійснюватися виробником, працівником сервісного центру або іншим працівником з аналогічною кваліфікацією, щоб уникнути ризику ураження електричним струмом.
16. Інструкції з очищення поверхонь, що контактують з харчовими продуктами, див. розділ «Догляд та очищення».

17. Завжди використовуйте блендер із закритою кришкою.
18. При змішуванні гарячих рідин або інгредієнтів мірна склянка повинна залишатися на своєму місці над отвором в центрі кришки. При змішуванні гарячих рідин або інгредієнтів починайте роботу на малій швидкості, повільно доводячи її до бажаної.
19. Не змішуйте гарячі напої і інгредієнти в зменшеній або малій чаші.
20. Щоб знизити ризик отримання травми, ніколи не встановлюйте ножовий блок на основу без прикріпленої до нього зменшеної або малої чаші.
21. Використання пристосувань, включаючи банки для консервування, що не рекомендовані або не продаються виробником, може призвести до травм.
22. Прилад призначений лише для експлуатації в побуті і аналогічних умовах, наприклад:
 - в зонах кухні персоналу в магазинах, офісах або інших робочих приміщеннях;
 - в заміських будинках;
 - клієнтами в готелях, мотелях та інших житлових приміщеннях;
 - в міні-готелях.

ЗБЕРЕЖІТЬ ЦЮ ІНСТРУКЦІЮ

ПОТУЖНІСТЬ МОТОРУ

Потужність мотору блендера вимірювалася динамометром - приладом, який зазвичай використовують в лабораторіях для вимірювання механічної потужності двигунів. Виміряна потужність мотора, що склала 1,5 к.с., відображає тільки вихідну потужність самого мотору, але не його реальну потужність при роботі в чаші блендера. Як у будь-якого блендера, реальна потужність при роботі в блендері нижче вихідної потужності самого мотора.

УВАГА



Небезпека ураження електричним струмом

- Підключіть до заземленої розетки.**
- Не знімайте заземлюючий електрод.**
- Не використовуйте адаптер.**
- Не використовуйте подовжувач.**
- Недотримання цих інструкцій може привести до смерті, пожежі або ураженню електричним струмом.**

Напруга: 220-240 В змінного струму

Частота: 50-60 Гц

ПРИМІТКА. Якщо вона не вставляється в розетку, зверніться за допомогою до кваліфікованого електрика.

Не намагайтеся підігнати штепсель до розміру розетки самостійно.

Не використовуйте перехідники.

Не використовуйте подовжувачі.

Якщо мережевий шнур занадто короткий, зверніться до кваліфікованого електрика або спеціаліста сервісної служби для встановлення розетки поруч з приладом.

Номінальна потужність блендера вказана на табличці з серійним номером.


Максимальна номінальна потужність залежить від насадки, яка розвиває максимальне навантаження (потужність).

Інші рекомендовані насадки можуть розвивати значно меншу потужність.

УТИЛІЗАЦІЯ ВІДХОДІВ ЕЛЕКТРИЧНОГО ОБЛАДНАННЯ

Утилізація пакувальних матеріалів

Пакувальні матеріали підлягають вторинній переробці і містять

відповідний знак . Тим не менше, окремі частини упаковки повинні бути утилізовані згідно з правилами місцевої адміністрації, що стосуються ліквідації відходів.


Утилізація виробу

- Це обладнання марковано згідно Європейської директиви 2012/19/EU з використання електричного і електронного обладнання (WEEE).

- Дотримання правил утилізації виробу допомагає запобігти потенційним негативним наслідкам для навколишнього середовища і здоров'я людини, які могли б бути

викликані неправильною утилізацією цього продукту.



- Знак  на виробі або на супровідних документах позначає, що пристрій потрапляє під визначення побутових відходів і має бути доставлений до відповідного центру з переробки електричного та електронного устаткування. Для отримання більш докладної інформації про догляд, утилізацію та переробку даного приладу, будь ласка, звертайтеся до місцевих органів влади, місцевого центру утилізації побутових відходів або магазин, де ви купили продукт.

ПОЧАТОК РОБОТИ

КЕРІВНИЦТВО З ФУНКЦІЙ БЛЕНДЕРА

Блендер оснащений функцією перемикання швидкостей (від 1 до 5) і імпульсним режимом (P) для різного ступеня змішування. Крім того, попередньо запрограмовані налаштування для рецептів, такі як «Дроблення льоду» (☐), «Напій з льодом» (🍹) і «Смузі» (🥤), призначені для досягнення оптимальних результатів. Використовуйте цикл самоочищення (🔄) після змішування, щоб з легкістю очистити блендер. Не бійтеся експериментувати, щоб підібрати ідеальну швидкість для своїх улюблених рецептів.

Налаштування	Опис	Час змішування (хв; сек)	Рекомендовані інгредієнти для змішування
Імпульсний режим P	Забезпечує точний контроль тривалості і частоти обробки.	Вручну	Сальса, посипання, подрібнені горіхи, фрукти, овочі і багато іншого.
Варійовані швидкості 1-5	Ручний вибір швидкості для повного контролю над блендером.	3:00	Фрукти, супи, соуси, тісто, овочі, масло, горіхи, діпи, заморожені десерти, пюре.
Дроблення льоду ☐	Блендер працює з оптимальною швидкістю для дроблення льоду.	00:30	Дроблення і подрібнювання льоду без додавання рідин.
Напій з льодом 🍹	Поступово нарощуйте потужність до повної, щоб перемішати тверді інгредієнти.	00:30	Лід, фрукти та овочі цілком або заморожені фрукти. Використовуйте для приготування коктейлів «Маргарита», «Дайкірі» або кавових напоїв з льодом.
Смузі 🥤	Блендер буде працювати на високій швидкості, щоб приготувати пюре з інгредієнтів.	00:45	Фрукти, овочі, морозиво і йогурт для густих смузі, змішані напої, молочні коктейлі і т.п.
Очищення 🔄	Для очищення чаші блендера використовуються короткі імпульси великої потужності і високі швидкості.	00:45	Наповніть чашу теплою водою наполовину і додайте 1 або 2 краплі рідини для миття посуду.

ПОЧАТОК РОБОТИ

КЕРІВНИЦТВО ПО АКЕСУАРАМ БЛЕНДЕРА

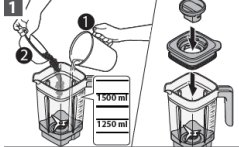
Акcesуари	Ємність	Швидкість	Рекомендовані інгредієнти для змішування
Чаша блендера	1,6 L	Всі швидкості, імпульсний режим і встановлені рецепти	Велика порція смузі, напоїв з льодом, шейків/коктейлів, діпів, спредів і багато чого іншого.
Скляна чаша блендера	1,4 L		Менша порція смузі, напоїв з льодом, шейків/коктейлів і рецепти меншого обсягу.
Зменшена чаша	500 ml		Рецепти невеликого обсягу: пюре, соуси, дитяче харчування, заправки, маринади, песто і ін.
Мала чаша	200 ml		Апельсиновий сік, грейпфрутовий сік і ін.
Соковижималка для citrusових	1 L	Швидкість 1	

ВИКОРИСТАННЯ БЛЕНДЕРА

Перед першим використанням очистіть всі частини і акcesуари (див. розділ «ДОГЛЯД ТА ОЧИЩЕННЯ»). Переконайтеся, що стільниця під блендером і поруч суха і чиста.

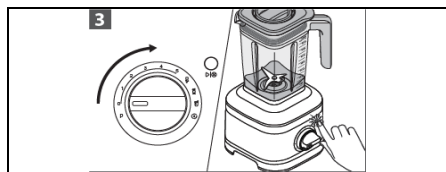
ВАЖЛИВО. При переміщенні блендера завжди притримуйте/піднімайте його за основу. Основа від'єднається від чаші, якщо ви візьмете блендер тільки за чашу або тільки за ручку чаші.


	УВАГА
	<p>Небезпека ураження електричним струмом Вставте вилку мережевого шнуру в заземлену електричну розетку. Не знімайте контакт заземлення. Не використовуйте перехідники. Не використовуйте подовжувачі. Невиконання цих вказівок може призвести до смертельної травми, пожежі або ураження електричним струмом.</p>

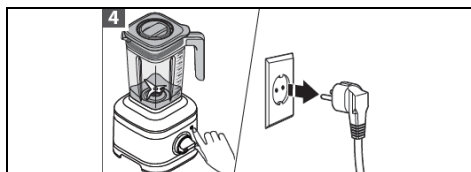

Додайте інгредієнти в чашу (макс. 1,6 L або 1,4 L для скляної чаші). Щільно закрийте кришку і поставте на місце мірну склянку.

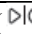

Встановіть чашу, поєднавши її з гнездом, щоб він опинився всередині накладки чаші, а ручка чаші була направлена в бік ручки управління. Підключіть блендер до заземленої розетки.

ВИКОРИСТАННЯ БЛЕНДЕРА

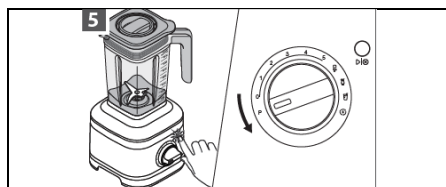



Встановіть ручку управління з положення (O) на потрібну швидкість або програму встановленого рецепта. Натисніть  для запуску блендера. Див. «Керування функціями блендера» для отримання більш докладної інформації.



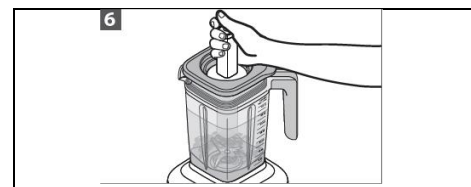
Після завершення натисніть () , щоб зупинити блендер. Перед витяганням чаші відключіть блендер від електромережі.

Примітка. При використанні блендера на одній з швидкостей (від 1 до 5) він автоматично зупиниться через 3 хвилини роботи. При виконанні програми встановленого рецепта блендер автоматично припиняє роботу після завершення циклу.



ІМПУЛЬСНИЙ РЕЖИМ: натисніть () .

Поверніть ручку управління з положення (O) на (P) і утримуйте необхідний час. Після завершення відпустіть ручку управління, щоб зупинити блендер.



Ущільнювач: витягніть тільки мірний стакан в центрі кришки. Простковхніть інгредієнти ближче до ножа. Потім встановіть мірний стакан назад в центр кришки, перш ніж продовжити змішування.

ВАЖЛИВО. Використовуйте ущільнювач **ТІЛЬКИ** з чашею блендера об'ємом 1,6 L.

ПРИМІТКА. При змішуванні гарячих рідин і інгредієнтів починайте роботу на малій швидкості, повільно доводячи її до бажаної. Виберіть одну з п'яти варіюваних швидкостей і запусіть блендер на 1-2 хвилини.

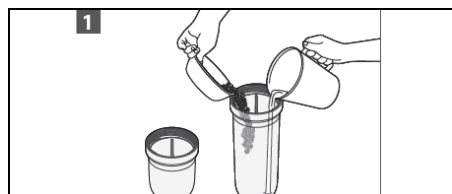
ВАЖЛИВО. Перед тим як зняти кришку, чашу блендера або вилити змішані інгредієнти, дочекайтеся повної зупинки блендера.

ВИКОРИСТАННЯ БЛЕНДЕРА

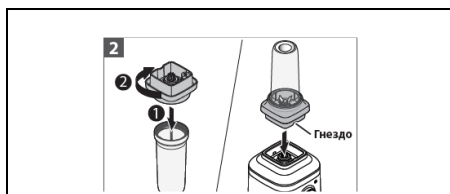
ВИКОРИСТАННЯ ЗМЕНШЕНОЇ/ МАЛОЇ ЧАШІ

Зменшена чаша ідеально підходить для приготування однієї або декількох порцій, крім того, її зручно взяти з собою. Мала чаша ідеально підходить приготування невеликих порцій, наприклад: соусів, заправок, маринадів і ін.

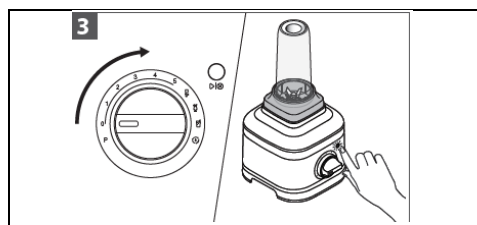
ВАЖЛИВО. Не змішуйте гарячі напої і інгредієнти в зменшеній чаші.

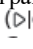


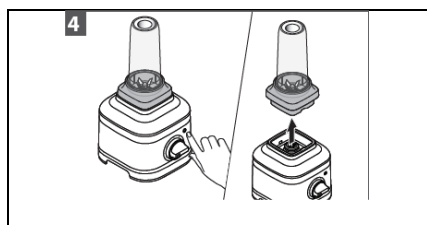
Зменшена чаша: додайте інгредієнти (макс. 500 ml). Додайте лід або заморожені інгредієнти, потім зелень, м'які продукти, а в кінці додайте рідини.
Мала чаша: додайте інгредієнти (макс. 200 ml).

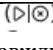


Закріпіть ножовий блок на чаші і поверніть його за годинниковою стрілкою до упору. Помістіть його на основу.



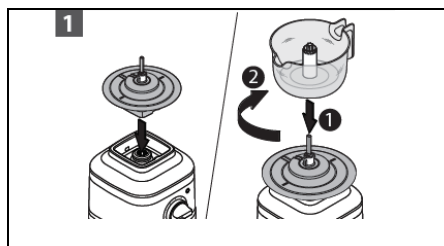
Встановіть ручку управління з положення (0) на потрібну швидкість або програму встановленого рецепта. Натисніть  для запуску блендера.
Див. «Керування функціями блендера» для отримання більш докладної інформації.



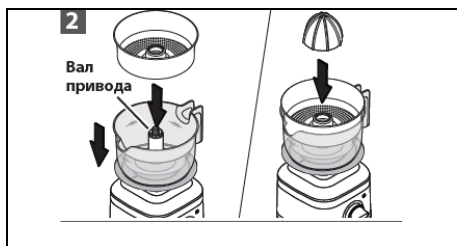
Натисніть , щоб зупинити блендер. Завжди знімайте зменшену або малу чашу разом з ножовим блоком з основи

ВИКОРИСТАННЯ СОКОВИЖИМАЛКИ ЦИТРУСОВИХ

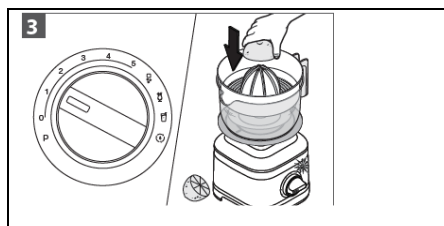
Перед першим використанням очистіть всі частини та аксесуари (див. розділ «ДОГЛЯД ТА ОЧИЩЕННЯ»).



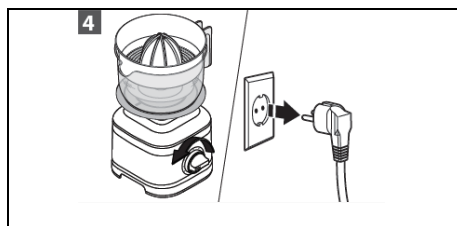
Встановіть блок приводу на основу. Помістіть контейнер для соку на блок приводу і поверніть за годинниковою стрілкою, щоб зафіксувати його на місці.



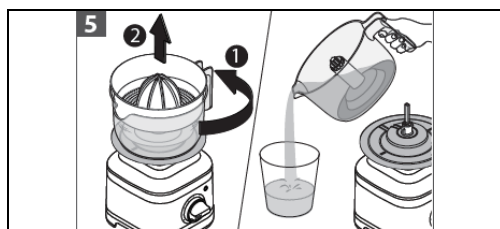
Встановіть кошик для м'якоти, потім конус в контейнер для соку, поєднавши їх з валом приводу.



Встановіть ручку управління з положення (O) на швидкість 1 або 2. Утримуйте половинку цитрусового плоду на конусі соковижималки. Натисніть (▶|⊙) для запуску блендера.



Натисніть кнопку (▶|⊙), щоб зупинити блендер. Поверніть ручку управління в положення (O). Вимкніть блендер з електромережі.

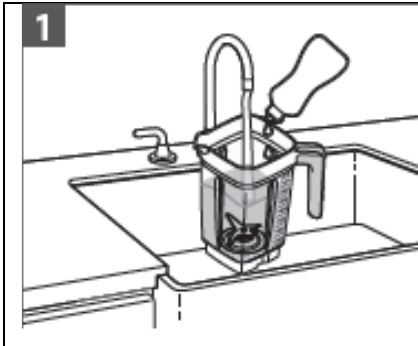


Поверніть контейнер для соку проти годинникової стрілки і підніміть його за допомогою ручки. Налийте сік і насолоджуйтеся чудовим смаком!

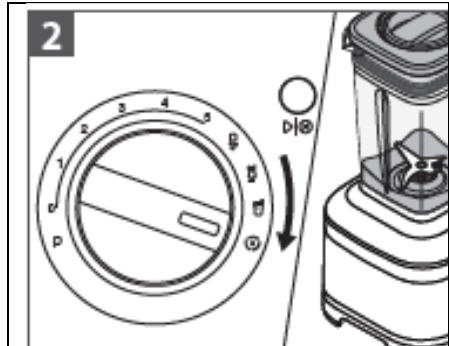
ВАЖЛИВО. Перед тим як зняти конус соковижималки, контейнер для соку або вилити сік, дочекайтеся повної зупинки блендера

ДОГЛЯД І ОЧИЩЕННЯ

ВИКОРИСТАННЯ ФУНКЦІЇ ОЧИЩЕННЯ

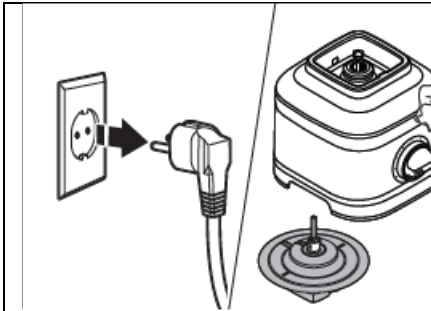


1
Наповніть чашу теплою водою наполовину і додайте 1 або 2 краплі рідини для миття посуду. Встановіть чашу на основу. Щільно закрийте кришку і поставте на місце мірну склянку.

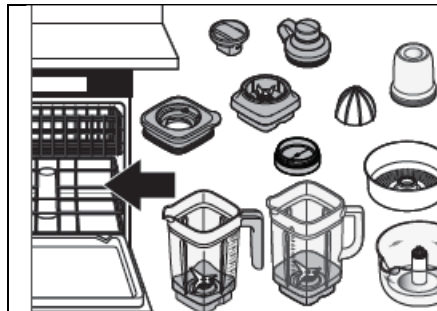


2
Встановіть ручку управління з положення на. Натисніть для запуску блендера. Після завершення циклу зніміть чашу, злийте вміст, сполосніть теплою водою і ретельно висушіть.

ПРИМІТКА. Не занурюйте основу блендера чи шнур живлення в воду. Не використовуйте абразивні чистячі засоби або губки з абразивним покриттям, щоб уникнути подряпин.



Перед чищенням вимкніть блендер від електромережі. Протріть основу, шнур живлення і блок приводу соковижималки для citrusових теплою вологою тканиною, а потім витріть насухо м'якою тканиною.



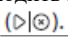
Наступні частини блендера можна мити в посудомийній машині тільки на верхній полиці: зменшена чаша, мала чаша, кришки, ножовий блок, конус соковижималки, контейнер для соку, корзина для м'якоти і мірний стакан. Чашу блендера і скляну чашу можна мити і на нижній полиці.

ВИЯВЛЕННЯ І УСУНЕННЯ НЕСПРАВНОСТЕЙ

УВАГА



Небезпека ураження електричним струмом
Вставте вилку мережевого шнуру в заземлену електричну розетку.
Не знімайте контакт заземлення.
Не використовуйте перехідники.
Не використовуйте подовжувачі.
Невиконання цих вказівок може призвести до смертельної травми, пожежі або ураження електричним струмом.

Проблема	Рішення
Якщо блендер не запускається:	Переконайтеся, що блендер надійно підключений до заземленої електричної розетки. При наявності блоку автоматичного вимикача переконайтеся, що ланцюг замкнутий.
Якщо блендер зупиняється через 3 хвилини:	Це запрограмована поведінка блендера, яка забезпечує довгий термін служби. Поверніть ручку управління в положення (O) і повторіть процедуру до досягнення необхідної консистенції.
Якщо блендер зупиняється при перемішуванні:	При перевантаженні або застряганні він автоматично вимикається, щоб уникнути пошкодження мотора. Вимкніть блендер від електромережі. Зніміть чашу і з допомогою лопатки перемішайте інгредієнти. Або розділіть вміст на менші порції. Для деяких рецептів додавання рідини в чашу може також знизити навантаження на блендер.
Якщо інгредієнти застряють або не змішуються:	Вимкніть блендер з електромережі. Вийміть чашу з основи і за допомогою лопатки перемішайте інгредієнти в чаші.
Якщо блендер припиняє роботу при змішуванні зі зменшеною або малою чашею:	Вимкніть блендер з електромережі. Зніміть зменшену або малу чашу разом з ножовим блоком з основи. Трохи струсіть чашу. Помістіть її назад на основу і знову включіть блендер, щоб продовжити використовувати його як зазвичай.
Якщо блендер припиняє роботу під час змішування, а біле світлодіодне кільце швидко блимає:	У блендері виявлена помилка. Зверніться по допомогу до авторизованого сервісного центру. Див. Розділи «Гарантія» і обслуговування клієнтів».
Якщо біле світлодіодне кільце не горить:	Після закінчення 10 хвилин бездіяльності блендер переходить в режим сну. Щоб активувати блендер, натисніть кнопку  .

Якщо проблема не пов'язана з жодним з перерахованих вище пунктів, див. розділи «Гарантія та обслуговування клієнтів». Не повертайте блендер продавцю. Продавці не виконують ремонт.

ГАРАНТІЯ

Термін гарантії:	KitchenAid оплачує:	KitchenAid не оплачує:
Європа, Близький Схід і Африка: 5KSB40** П'ять років повної гарантії з дати покупки.	Заміну частин і вартість ремонтних робіт в зв'язку з усуненням дефектів матеріалів і та виготовлення. Технічне обслуговування повинно здійснюватися авторизованим центром обслуговування KitchenAid	А. Ремонт в результаті використання блендера для інших цілей, крім приготування домашньої їжі. Б. Пошкодження, що виникли в результаті нещасного випадку, внесення змін, неправильного або поганого поводження, а також викликані встановленням/ експлуатацією, яка не відповідає місцевим електротехнічним правилам.

KITCHENAID НЕ НЕСЕ НІЯКОЇ ВІДПОВІДАЛЬНОСТІ ЗА НЕПРЯМІ ЗБИТКИ

Центри обслуговування

Будь-яке обслуговування має здійснюватися місцевим авторизованим центром обслуговування KitchenAid. Зв'яжіться з продавцем, у якого ви придбали прилад і дізнайтеся назву найближчого до Вас авторизованого центру обслуговування KitchenAid.

В Україні:

Сервісний центр
Київ
Корабельна , будинок 6,
Телефон: (044) 581-58-90

Обслуговування клієнтів

В Україні: (044) 581-58-90

Телефон: (044) 581-58-90

Факс: (044) 581-58-90

Адреса: Корабельна , будинок 6.

Відправлення Новою Почтою:

М.Київ

Відділення 17

ТОВ Київська Ділова Русь

Тел. 0508354898

Більш детальну інформацію можна дізнатися на нашому сайті:

www.KitchenAid.eu

© 2016. Всі права захищені.

Специфікація може бути змінена без попереднього повідомлення.

© 2016. Всі права захищені.

Специфікація може бути змінена без попереднього повідомлення.

