

KitchenAid®

0800330780



ГАРАНТІЯ

2

РОКИ



KitchenAid®



Назва товару/артикул:

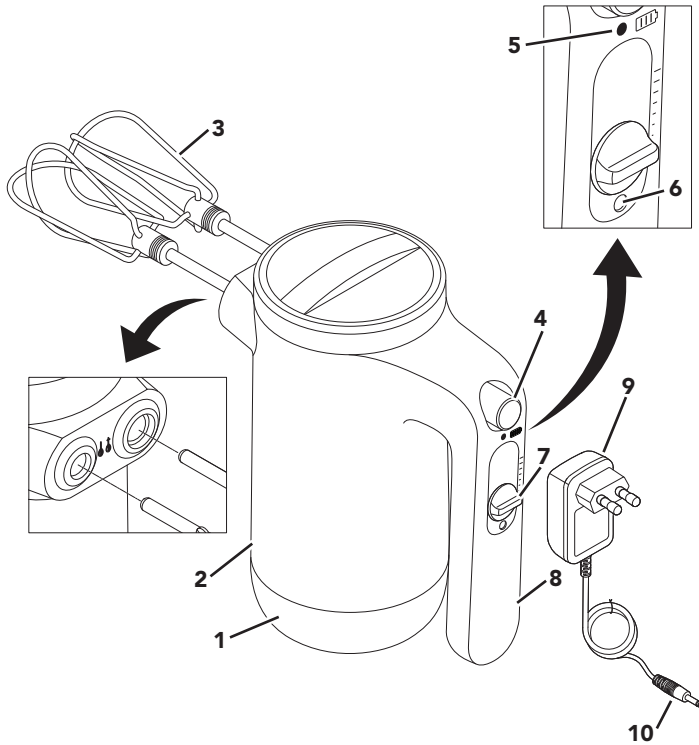
5KНМВ732

Серійний номер:

Дата покупки:

М.П.

ЧАСТИНИ ТА ЇХ ХАРАКТЕРИСТИКИ



1. Вертикальне положення
2. Корпус із двигуном
3. Вінчики
4. Кнопка вилучення
5. Індикатор стану акумулятора

6. Гніздо для заряджання
7. Регулятор швидкості
8. Ручка
9. Адаптер зарядного пристрою
10. Штекер адаптера зарядного пристрою

ТЕХНІКА БЕЗПЕКИ ПРИ ВИКОРИСТАННІ ПРИЛАДУ

Ваша безпека та безпека інших стоїть на першому місці.

У цьому посібнику та на вашому пристрої ми розмістили багато важливих повідомлень про безпеку. Обов'язково прочитайте всі повідомлення про безпеку та дотримуйтесь їх вказівок.



Це є символом попередження про небезпеку.

Цей символ попереджає вас про можливі небезпеки, які можуть завдати травми або навіть вбити вас та інших людей. Всі повідомлення про безпеку слідує за цим символом і словами «НЕБЕЗПЕКА» або «УВАГА». Ці слова означають:

 **НЕБЕЗПЕКА**

Ви можете загинути або отримати тяжкі травми, якщо негайно не дотримуетесь інструкцій.

 **УВАГА**

Ви можете загинути або отримати тяжкі травми, якщо не дотримуетесь інструкцій.

Попередження про небезпеку вкажуть вам на потенційну небезпеку, дадуть рекомендації щодо того, як зменшити ймовірність травми, а також на те, що може статися, якщо ви не дотримуватиметеся інструкцій.

ЗАПОБІЖНІ ЗАХОДИ

При використанні побутових електроприладів необхідно дотримуватись основних запобіжних заходів, зокрема:

1. Прочитайте всі інструкції. Неправильне використання пристрою може призвести до серйозних травм.
2. Щоб уникнути ураження електричним струмом, не поміщайте корпус із двигуном бездротового ручного міксера, адаптер зарядного пристрою, кабель живлення або електричну вилку у воду або іншу рідину.
3. Тільки для ЄС: особи з обмеженими фізичними, сенсорними або розумовими здібностями, або не мають належного досвіду використання та знань, можуть користуватися електропобутовими приладами тільки в тому випадку, якщо вони перебувають під наглядом або проінструктовані з питань безпечного використання електропобутового приладу та усвідомлюють пов'язані із цим ризики. Не дозволяйте дітям гратись із приладом.
4. Тільки для ЄС: цей прилад не повинен використовуватись дітьми. Зберігайте прилад та його кабель живлення в місцях, недоступних для дітей. Очистка та обслуговування пристрою не повинні здійснюватись дітьми без нагляду.
5. Цей прилад не призначений для використання особами (включаючи дітей) з обмеженими фізичними, сенсорними чи ментальними можливостями або які не мають достатнього досвіду та знань, якщо вони не були попередньо підготовлені або проінструктовані щодо використання приладу особою, яка відповідає за їхню безпеку.
6. Діти повинні використовувати прилад або перебувати поруч із ним суворо під наглядом.
7. Слідкуйте за дітьми та не допускайте, щоб вони грали з приладом.

ТЕХНІКА БЕЗПЕКИ ПРИ ВИКОРИСТАННІ ПРИЛАДУ

8. Вимкніть прилад, якщо він не використовується, перед тим, як знімати або встановлювати будь-які його частини, а також перед очисткою. Щоб від'єднати зарядний пристрій від мережі, візьміться за штепсельну вилку та потягніть за неї, щоб вийняти з розетки. Ніколи не тягніть за сам кабель.
9. Не використовуйте подовжувачі. Підключайте зарядний пристрій безпосередньо до розетки.
10. Якщо кабель живлення пошкоджений, його необхідно замінити спеціальним кабелем або блоком, який можна придбати у виробника або сервісного центру.
11. **ПОПЕРЕДЖЕННЯ.** Для зарядки батареї використовуйте лише знімний блок живлення, який постачається разом із приладом. Не намагайтеся використовувати цей зарядний пристрій з іншими пристроями. Так само не намагайтеся заряджати пристрій за допомогою іншого зарядного пристрою.
12. Прилад використовує батареї, які не підлягають заміні.
13. Не спалюйте цей пристрій, навіть якщо він сильно пошкоджений. Акумулятори можуть вибухнути у вогні.
14. Уникайте контакту з деталями, що рухаються. Щоб запобігти травмам і/або пошкодженню бездротового ручного міксера, не допускайте контакту вінчиків та аксесуарів з руками, волоссям, одягом, а також з кухонними лопаточками та іншим кухонним приладдям.
15. Не використовуйте прилад або зарядний пристрій з пошкодженим кабелем або вилкою, а також після виникнення неполадок у роботі приладу, його падіння або будь-якого іншого пошкодження. Щоб отримати інформацію щодо огляду, ремонту або регулювання, зверніться до виробника за номером телефону центру обслуговування клієнтів.
16. Використання насадок, не рекомендованих KitchenAid, може призвести до пожежі, ураження електричним струмом або травмування.
17. Не використовуйте пристрій на відкритому повітрі.
18. Не допускайте звисання кабелю з краю стола або з кута поверхні.
19. Ніколи не залишайте прилад без нагляду.
20. Не допускайте контакту кабелю живлення з гарячою поверхнею, включаючи плиту.
21. Перед очищенням зніміть вінчики або аксесуари з бездротового ручного міксера.
22. Інструкції з очищення поверхонь, що контактують з харчовими продуктами, див. у розділі «Догляд та очистка».
23. Цей прилад призначений для експлуатації в побуті та аналогічних умовах, наприклад: - у зонах кухні персоналу в магазинах, офісах та інших робочих приміщеннях; - у замських будинках; - клієнтами у готелях, мотелях та інших житлових приміщеннях; - у міні-готелях .

ЗБЕРЕЖІТЬ ЦІ ІНСТРУКЦІЇ

Повну інформацію про виріб, інструкції та відео включно з інформацією про гарантію можна знайти на сайті **kitchenaid-shop.com.ua**. Ознайомтеся з цими відомостями – можливо, вам не доведеться звертатися по технічне обслуговування. Щоб отримати безкоштовну друковану копію інформації через Інтернет, зателефонуйте за номером **(0800) 330-780**

ТЕХНІКА БЕЗПЕКИ ПРИ ВИКОРИСТАННІ ПРИЛАДУ

ЕЛЕКТРИЧНІ ВИМОГИ

Адаптер зарядного пристрою:

Вхід: 220–240 В~ 50–60 Гц

Бездротовий ручний міксер:

Напруга: 12 В

ПРИМІТКА. Якщо вилка не вставляється повністю в розетку, зверніться до кваліфікованого електрика. Не намагайтеся підігнати штепсель до розміру розетки самостійно.

УТИЛІЗАЦІЯ ВИРОБУ, ЩО ПРАЦЮЄ ВІД ЛІТІЙ-ІОННОГО АКУМУЛЯТОРА


Завжди утилізуйте вироби, що працюють від акумулятора, відповідно до федеральних, регіональних та місцевих нормативних постанов. Для отримання інформації про пункти утилізації зверніться до служби переробки відходів у вашому регіоні.

УТИЛІЗАЦІЯ ВІДХОДІВ ЕЛЕКТРИЧНОГО УСТАТКУВАННЯ

Утилізація виробу

- Це обладнання марковано згідно з Європейською директивою 2012/19/EU щодо використання електричного та електронного обладнання (WEEE).
- Дотримання правил утилізації виробу допомагає запобігти потенційним негативним наслідкам для навколишнього середовища та здоров'я людини, які могли б бути викликані неправильною утилізацією цього продукту.



- Знак  на виробі або на супровідних документах означає, що пристрій підпадає під визначення побутових відходів і повинен бути доставлений до відповідного центру з переробки електричного та електронного обладнання.
Для отримання більш детальної інформації про догляд, утилізацію та переробку приладу, будь ласка, звертайтеся до місцевих органів влади, служби збирання побутових відходів або магазину, де ви купили продукт.

СЕРТИФІКАТ ВІДПОВІДНОСТІ

ІНФОРМАЦІЯ ДЛЯ КРАЇН ЄВРОПЕЙСЬКОГО СОЮЗУ

Даний прилад розроблений, сконструйований та поширюється відповідно з вимогами директив ЄС з безпеки: директиви 2014/35/EU щодо низьковольтного обладнання, директиви 2014/30/EU про електромагнітну сумісність, директиви екодизайну 2009/125/ЄС, директиви 2011/65/EU щодо обмеження вмісту наступних виправлень.

ПОЧАТОК РОБОТИ

ПЕРЕД ПЕРШИМ ВИКОРИСТАННЯМ

1. Заряджайте акумулятор, доки індикатор стану акумулятора не почне безперервно світитися зеленим.
2. Очистіть всі деталі. (Див. розділ «Догляд та очистка»).
3. Зніміть усі пакувальні матеріали за наявності.

СТАН АКУМУЛЯТОРА

Стан акумулятора	% зарядки акумулятора	Повна зарядка*	Швидка зарядка**
Зелений	30–100%	200 одиниць печива	Тісто на 1 порцію кексів
Жовтий	15–30% (рекомендується зарядка)		
Червоний	Менше 15% (потрібна зарядка якнайшвидше)		

*Повна зарядка

Бездротовий ручний міксер повністю заряджається за 2 години. Індикатор стану акумулятора блимає, коли він заряджається, і безперервно світиться зеленим, коли акумулятор повністю заряджений. За допомогою бездротового ручного міксера можна приготувати приблизно 200 одиниць печива, що відповідає 4 порціям печива з шоколадною крихтою, за умови дотримання рекомендацій щодо обслуговування акумулятора.

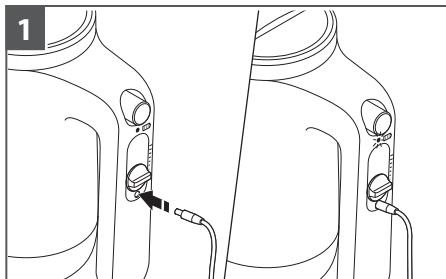
**Швидка зарядка.

Швидка зарядка бездротового ручного міксера виконується за 10 хвилин. За допомогою бездротового міксера можна перемішати тісто для кексів після виконання однієї швидкої зарядки при дотриманні рекомендацій щодо обслуговування акумулятора.

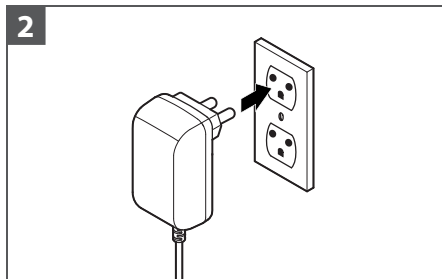
ПРИМІТКА. Якщо індикатор стану акумулятора світиться жовтим, необхідно зарядити акумулятор.

ПРИМІТКА. Рекомендується зберігати бездротовий ручний міксер за кімнатної температури.

ЗАРЯДКА АКУМУЛЯТОРА

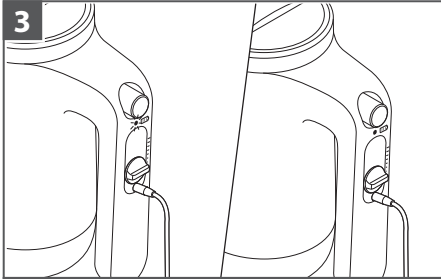


Спочатку перемістіть регулятор швидкості в положення «0» і вставте штекер адаптера зарядного пристрою в гніздо для заряджання.



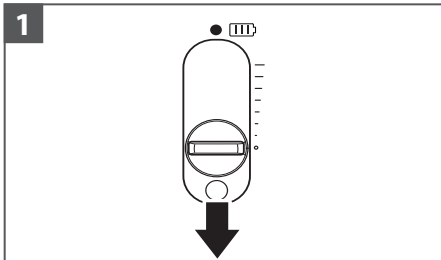
Підключіть адаптер зарядного пристрою до заземленої розетки.

ЗАРЯДКА АКУМУЛЯТОРА

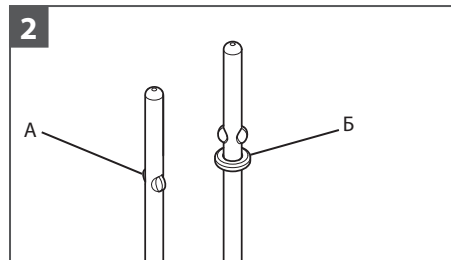


Під час заряджання блимає індикатор стану акумулятора. Через 2 години він буде повністю заряджений, а індикатор стану акумулятора почне безперервно світитися зеленим.

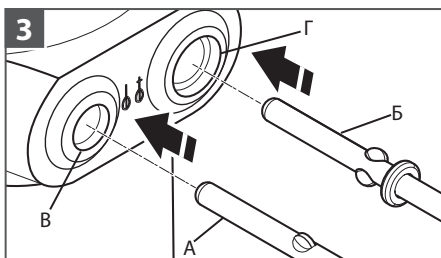
ЗБИРАННЯ ПРИЛАДУ



ВАЖЛИВО! Перед встановленням та зніманням вінчиків переконайтеся, що регулятор швидкості знаходиться в положенні "0".



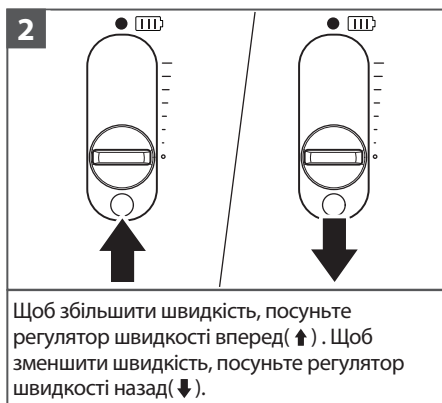
Прилад поставляється з двома вінчиками. Один без затискної гайки (А) та один із затискною гайкою (Б).



Вставте вінчик без затискної гайки (А) у маленький отвір (В), а вінчик із затискною гайкою (Б) – у більший отвір (Г). Вирівняйте їх положення та вставте до фіксації. Обидва вінчики зафіксуються на місці.

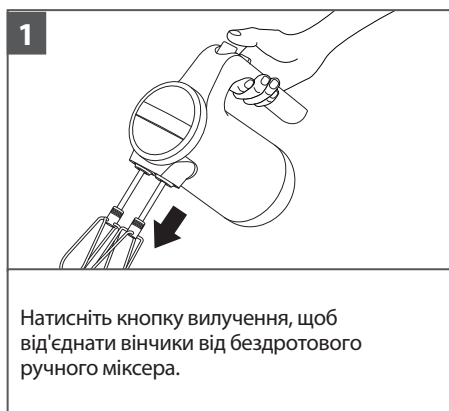
ВИКОРИСТАННЯ ПРИЛАДУ

ПРИМІТКА. Перед використанням переконайтеся, що бездротовий ручний міксер заряджений. Не використовуйте без перерви довше 1 хвилини.



ДОГЛЯД І ОЧИСТКА

ВАЖЛИВО! Перед встановленням та зніманням вінчиків переконайтеся, що регулятор швидкості знаходиться в положенні «0».



ДОГЛЯД ТА ОЧИСТКА



ПРИМІТКА. Щоб уникнути пошкодження бездротового ручного міксеру, не занурюйте його у воду.

Для отримання детальної інформації про бездротові ручні міксери:

Відвідайте веб-сайт www.kitchenaid.eu, щоб ознайомитися з додатковими інструкціями з відеороликами, надихаючими рецептами та порадами щодо використання та очистки бездротового ручного міксеру.

КЕРІВНИЦТВО З ВИЯВЛЕННЯ І УСУНЕННЯ НЕСПРАВНОСТЕЙ

Проблема	Рішення
Якщо бездротовий ручний міксер не запускається:	Переконайтеся, що пристрій заряджено. Заряджайте акумулятор, коли індикатор стану акумулятора світиться червоним або коли акумулятор повністю розряджено.
Якщо бездротовий ручний міксер не заряджається:	За наявності блоку автоматичного вимикача переконайтеся, що ланцюг замкнутий.
Якщо проблему неможливо вирішити:	Див. розділ "Умови надання гарантії KitchenAid" («Гарантія»). Не повертайте бездротовий ручний міксер продавцю. Продавці не виконують ремонту.

УМОВИ ГАРАНТІЇ KITCHENAID («ГАРАНТІЯ»)

KitchenAid Europa, Inc., Nijverheidslaan 3, Box 5, 1853 Strombeek-Bever, Belgium (Бельгія) («Гарант») надає кінцевому клієнту, який є споживачем, Гарантію з наведеними далі умовами.

Ця Гарантія є додатковою й не обмежує та не впливає на дію передбаченої законодавством гарантії кінцевого клієнта, яку має забезпечити продавець виробу.

Термін гарантії:	KitchenAid оплачує:	KitchenAid не оплачує:
Європа, Близький Схід і Африка: для моделі : повна гарантія терміном на роки, починаючи з дня покупки.	Заміну частин і вартість ремонтних робіт в зв'язку з усуненням дефектів матеріалів і виготовлення. Технічне обслуговування має здійснюватися авторизованим центром Обслуговування KitchenAid.	А. Ремонт в тих випадках, коли прилад використовується для операцій, що відрізняються від звичайного приготування домашньої їжі. В. Пошкодження, що виникли в результаті нещасного випадку, внесення змін, неправильного або поганого поводження, а також викликані встановленням або експлуатацією, що не відповідають місцевим електротехнічним правилам.

ОБМЕЖЕННЯ ГАРАНТІЇ

- Гарантія поширюється на вироби, які використовувалися в особистих цілях, і не поширюється на вироби, які використовувалися в професійній чи комерційній діяльності.
- Гарантія не поширюється на випадки нормального зносу, неналежну чи неправомірну експлуатацію, несправності, що виникли внаслідок недотримання інструкцій з експлуатації, підключення виробу до джерела живлення з невідповідною напругою, недотримання застосованих електротехнічних норм під час встановлення чи експлуатації або застосування надмірної сили (наприклад, ударів).
- Гарантія не поширюється на вироби, конструкцію яких було змінено. Наприклад, якщо робочу напругу виробу було змінено зі 120 В до 220–240 В.
- У разі надання послуг за цією Гарантією термін дії Гарантії не продовжується. Новий термін дії Гарантії також не починається. Термін дії Гарантії на встановлені запасні частини завершується одночасно з терміном дії Гарантії на весь виріб.
- Подальші чи інші скарги, зокрема вимоги про компенсацію, не розглядатимуться, якщо це не вимагається законодавством.

KITCHENAID НЕ НЕСЕ НІЯКОЇ ВІДПОВІДАЛЬНОСТІ ЗА НЕПРЯМІ ЗБИТКИ

Гарантійне обслуговування та сервіс: ТОВ «РЕНКЛОД ЛТД» Код за ЄДРПОУ: 35945963 Місцезнаходження: 01030, місто Київ, вул. Івана Франка, будинок 18А, офіс 5

Центри обслуговування:

Будь-яке обслуговування має здійснюватися місцевим авторизованим центром обслуговування KitchenAid. Зв'яжіться з продавцем, у якого ви придбали прилад і дізнайтеся назву найближчого до Вас авторизованого центру обслуговування KitchenAid.

В Україні: Сервісний центр
м. Київ, вул. Оранжева, 3
Телефон: 0(800) 330-780

Більш детальну інформацію можна дізнатися на нашому сайті: kitchenaid-shop.com.ua

© 2022. Всі права захищені.

Специфікація може бути змінена без попереднього повідомлення.

KitchenAid

©2022 All rights reserved.

